

Nemocnice Slaný

Nemocnice Slaný, Politických vězňů 576, 27401 Slaný, IČO: 875295, tel: 312575111

Výroční zpráva 2021



Osnova

1. **Základní údaje o organizaci**
2. **Úvod**
 - 2.1. Vymezení činnosti
 - 2.2. Současné postavení Nemocnice Slaný
 - 2.3. Personální a odborné zajištění
 - 2.4. Organizační struktura
 - 2.5. Hodnocení kvality péče a bezpečnosti
 - 2.6. Stížnosti a pochvaly
 - 2.7. Nemocnice Slaný a pandemie Covid-19
 - 2.8. Odběrové centrum
 - 2.9. Očkovací centrum
 - 2.10. Úhrady zdravotních pojišťoven
3. **Výkonnostní ukazatele Nemocnice Slaný**
 - 3.1. Plnění úhradové vyhlášky - ambulance
 - 3.2. Plnění úhradové vyhlášky - případový paušál
4. **Rozbor hospodaření**
 - 4.1. Hospodářský výsledek
 - 4.2. Porovnání nákladů a výnosů
 - 4.3. Výnosy - podstatný vliv
 - 4.4. Výnosy od zdravotních pojišťoven
 - 4.5. Náklady - podstatný vliv
 - 4.6. Čerpání dotací
 - 4.7. Investiční akce v roce 2021
 - 4.8. Přehled pořízených investic podle zdrojů
 - 4.9. Náklady na opravy a údržbu
 - 4.10. Pojistné
 - 4.11. Spotřeba energií
 - 4.12. Doplňková činnost dle jednotlivých okruhů
 - 4.13. Čerpání fondů
 - 4.14. Čerpání FKSP
 - 4.15. Stav pohledávek a závazků po lhůtě splatnosti
 - 4.16. Dary
5. **Lidské zdroje**
6. **Léčebná a preventivní péče**
 - 6.1. Interní oddělení
 - 6.2. Chirurgické oddělení
 - 6.3. Anesteziologicko-resuscitační oddělení
 - 6.4. Gynekologicko-porodnické oddělení
 - 6.5. Dětské a novorozenecké oddělení
 - 6.6. Ortopedické oddělení
 - 6.7. Radiodiagnostické oddělení
 - 6.8. Oddělení ošetrovatelské péče
 - 6.9. Oddělení klinické biochemie
 - 6.10. Rehabilitační oddělení
 - 6.11. Nemocniční lékárna
 - 6.12. Urgentní příjem
 - 6.13. LPS (Pohotovostní služba)
 - 6.14. Ambulance a komplement
 - 6.15. Vedení zdravotnických úseků
- Tabulka 1 Přehled ošetřených pacientů
- Tabulka 2 Lůžkový fond
- Tabulka 3 Počty lékařů a úvazků
7. **Závěr**

Přílohy:
Inventarizační zpráva
Rozvaha
Výkaz zisku a ztráty
Příloha č. 5 1-12/2021

1. Základní údaje

Název: Nemocnice Slaný
Datum vzniku : 1. ledna 1996
Spisová značka: Pr 1040 vedené u Městského soudu v Praze
Právní forma: příspěvková organizace
Sídlo: Politických vězňů 576 , 274 01 Slaný
Zřizovatel: město Slaný
Předmět činnosti: Provozování zdravotnického zařízení
IČZ: 22102000
Statutární orgán:
MUDr. Štěpán Votoček, nar. 11. ledna 1971, den vzniku funkce 1. ledna 2018
IČ: 00875295
DIČ: CZ00875295
Bankovní spojení: Komerční banka a.s., Třebízského 1953, Slaný
Číslo účtu: 27-6107220297/0100
IBAN: CZ06 0100 0000 2761 0722 0297
BIC: KOMPBCZPP
Telefon: 312575110
Fax: 312522171
E-mail: reditelstvi@nemsl.cz
Datová schránka: upjk6nd
Web: www.nemsl.cz

2. Úvod

Nemocnice Slaný je příspěvkovou organizací zřízenou městem Slaný za účelem zabezpečení zdravotnických služeb ve spádové oblasti zaniklé Nemocnice s poliklinikou Slaný, na základě rozhodnutí Referátu zdravotnictví Okresního úřadu Kladno ze dne 28.12.1995, č.j. 526/95/1721-290, kterým se Městu Slaný povoluje provozovat nestátní zdravotnické zařízení Nemocnice Slaný.

2.1. Vymezení činnosti

Hlavním účelem činnosti Nemocnice Slaný, stanoveným zřizovací listinou, je: zabezpečení zdravotní péče; poskytování služeb souvisejících s provozováním zdravotnického zařízení. Předmětem činnosti je: zabezpečení zdravotnických služeb na základě rozhodnutí Okresního úřadu, referátu zdravotnictví ze dne 28.12.1995, č.j. 526/95/1721-290; poskytování zdravotnických služeb v lůžkové části formou ústavní péče; poskytování standardní zdravotní péče pro obyvatele, zejména primární zdravotní péči; poskytování specializované zdravotní a zvláštní zdravotní péče v souladu s registrační listinou; poskytování pohotovostní služby.

Nemocnice Slaný je oprávněna provádět tyto doplňkové činnosti: pronájem nemovitostí nebo pronájem věcí movitých svěřených organizaci k hospodaření, které nepotřebují pro výkon činnosti daný zřizovací listinou; výrobu, obchod a služby neuvedené v přílohách 1 až 3 živnostenského zákona, a to jen obory činností: velkoobchod a maloobchod, skladování, balení zboží, manipulace s nákladem a technické činnosti v dopravě, praní pro domácnost, žehlení a oprava oděvů, bytového textilu a osobního zboží, ubytovací služby; čištění a praní textilu a oděvů; silniční motorovou dopravu – nákladní provozovaná vozidly nebo jízdními soupravami o největší povolené hmotnosti nepřesahující 3,5 tuny, jsou-li určeny k přepravě zvířat nebo věcí; hostinskou činnost.

2.2. Současné postavení Nemocnice Slaný

Nemocnice Slaný v roce 2021 v souvislosti s pandemií Covid-19 upevnila svůj status nadregionální nemocnice s významem převyšujícím nároky obvykle kladené na městské nestátní nemocnice. Nadále zůstáváme klíčovým cílovým zařízením akutní lůžkové péče pro Lounsko (Ústecký kraj) a přilehlé části Mělnicka a Rakovnicka, tedy pro geograficky a územně

správně obtížně ohraničitelný region s počtem 100 – 120 000 obyvatel. Naši politiku neomezovat péči pouze na obyvatele Slánska oceňují nejen obyvatelé ze vzdálenějších sídel, ale především Záchraná služba Středočeského kraje, která dlouhodobě vnímá slánskou nemocnici jako vstřícnou a flexibilní stran akutního lůžkového fondu, především v segmentu lůžek intenzivní péče. Zřízení urgentního příjmu na konci roku 2019, jeho spuštění v lednu 2020 a nasmlouvání nových kódů se zdravotními pojišťovny od ledna 2021 Nemocnici Slaný definitivně zařadilo do sítě páteřních nemocnic, jak ji definovalo Ministerstvo zdravotnictví a zdravotní pojišťovny.

Počtem 544 zaměstnanců (k 31. 12. 2021) zůstává slánská nemocnice jedním z největších zaměstnavatelů na Slánsku.

Aktivita Sdružení nekrajských středočeských nemocnic (tedy těch, které jsou ve stejné pozici vůči Středočeskému kraji jako slánská nemocnice), jehož je Nemocnice Slaný členem, a vůle nově zvoleného krajského vedení ke změně přinesla nový pohled na naši nemocnici ve smyslu zrovnoprávnění s nemocnicemi krajskými. Konkrétním výsledkem je zřízení krajského grantu na podporu nákupu přístrojového vybavení ve výši 2 miliony Kč na žadatele, který byl i pro naši nemocnici koncem roku 2021 schválen.

2.3. Personální a odborné zajištění

Odborná úroveň a personální zajištění kvalifikovanými lékaři splňuje nebo převyšuje standardní požadavky kladené na jednotlivá oddělení. Všechna oddělení obhájila v rámci probíhajících reakreditací v návaznosti na nové legislativní úpravy akreditaci na vzdělávání I. nebo II. typu. Dostatek školitelů a školících míst nemocnici umožnil i v roce 2021 zapojení do rezidenčního programu Ministerstva zdravotnictví v rámci specializačního vzdělávání. Podařilo se nám získat dotaci na postgraduální vzdělání dalších 8 lékařů (interna 2, chirurgie 2, dětské odd. 2, ARO 1, radiodiagnostické oddělení 1). Smyslem rezidenčního programu je významná mzdová úspora; o rozšíření rezidenčního programu na další absolventy usilujeme i v roce 2022. Nemocnice poskytuje prostor k povinným stážím i adeptům všeobecného lékařství, zařazeným do rezidenčního programu ve své odbornosti, kteří se v rámci těchto stáží zapojují do práce především na interním oddělení. Stejně tak spolupracujeme i s Fakultou biomedicínského inženýrství ČVUT v Kladně.

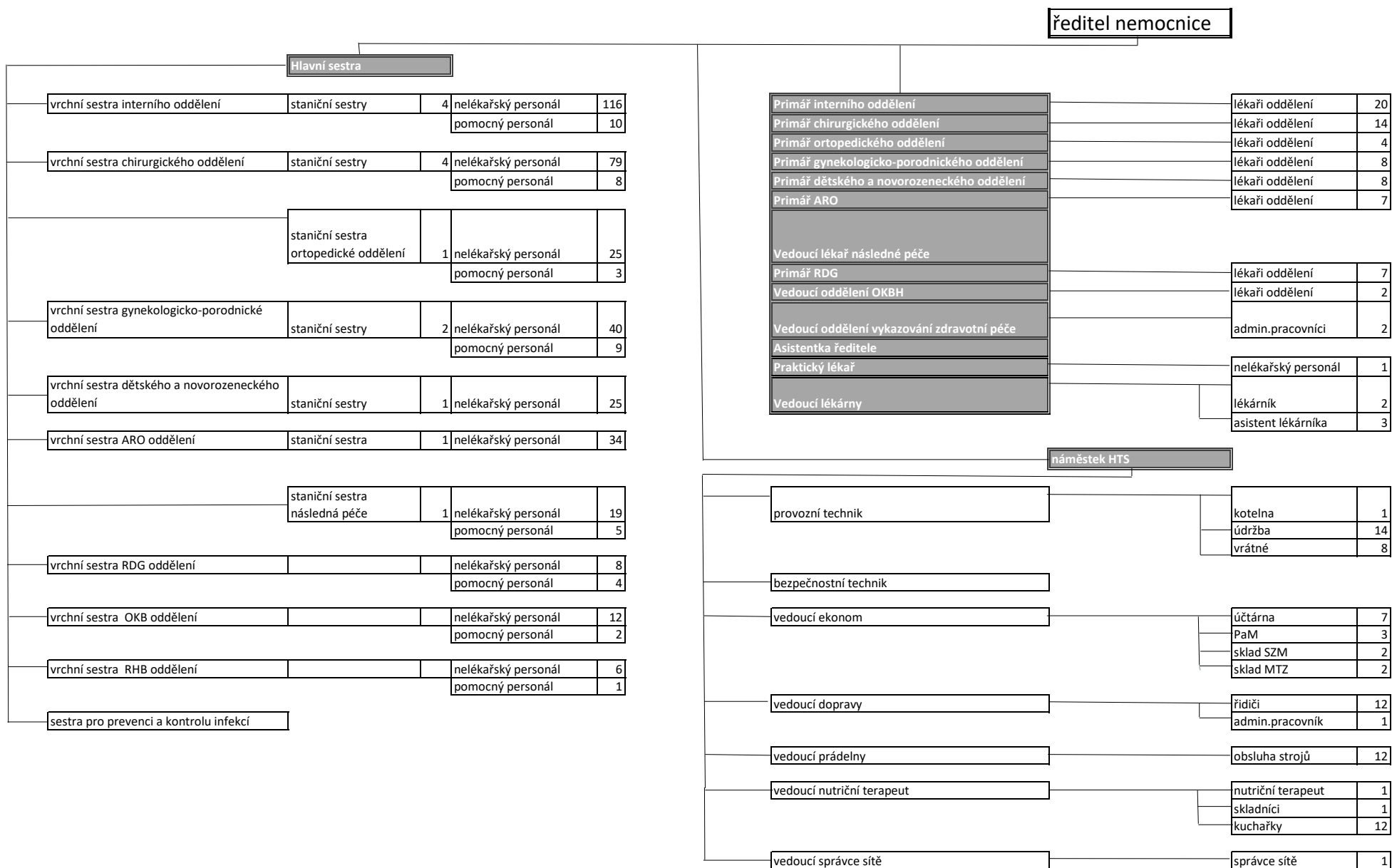
Personální devastaci zdravotnictví odhalila v plné nahotě pandemie Covid-19, která začala klást na zdravotnická zařízení včetně Nemocnice Slaný personální požadavky v takovém rozsahu, že bez pomoci externistů, dobrovolníků, hasičů a Armády ČR by nebylo možno

nezbytnou péči zajistit a dlouhodobě poskytovat. Hlavním důvodem personální krize je kromě podfinancování zdravotnictví a z toho vyplývajícího mzdového podhodnocení zdravotníků (byť v posledních letech částečně sanovaného navyšováním tabulkových platů) je špatně fungující systém postgraduálního vzdělávání. V segmentu lékařů se Nemocnice Slaný snaží zajišťovat podmínky k rychlému odbornému růstu a dosažení specializace včetně zajištění potřebných stáží s podmínkou smluvního závazku následného setrvání specialisty v pracovním poměru v nemocnici po časově definovaný úsek. Podporuje dále účast již kvalifikovaných lékařů na odborných seminářích a kongresech v souladu s programem celoživotního vzdělávání České lékařské komory; totéž se týká i ostatních zdravotníků.

Střední zdravotnický personál tvoří většinu zaměstnanců organizace a současně je to skupina čelící největšímu pracovnímu přetížení, což se týká zejména sester pracujících ve směnném provozu. Od ledna 2019 se nicméně díky cílené podpoře tohoto segmentu sester zavedením směnostních příplatků (zohledněno v úhradové vyhlášce) podařilo stav sester ve směnném provozu stabilizovat a získat nové zdravotní sestry z jiných nemocnic, bohužel na jejich úkor. Na druhou stranu dva roky trvající pandemie a periodické otevírání a uzavírání covidových stanic v jednotlivých covidových vlnách, extrémní psychická i fyzická zátěž především sester a též jejich nemocnost při nákaze covidem a postcovidové problémy vedly k odchodu sester v řádu jednotlivců z nemocnice.

Hlavním personálním problémem v blízké budoucnosti se stane postupný odchod sester v předdůchodovém a důchodovém věku a absence nové generace sester (v celostátním měřítku), která by je nahradila. Příčinou tohoto krizového stavu je souhra dlouhodobě působících negativních okolností, z nichž nejvýznamnější je úpadek středních zdravotních škol a pozdě řešené finanční podhodnocení sesterské profese, které ji učinilo neatraktivní. Jako pozitivní vnímáme kampaň spuštěnou Ministerstvem zdravotnictví v roce 2019 zaměřenou na zatraktivnění sesterské profese mezi mladými lidmi, jejíž efekt je však zatím sporadický a projeví se až za několik let. V souvislosti s covidovou pandemií registrujeme vlnu zájmu o zdravotnické profese u mladých lidí, na niž ale nejsou střední zdravotní školy kapacitně připraveny.

2.4 Organizační struktura
Stav k 31.12.2021



2.5. Hodnocení kvality péče a bezpečnosti

Od roku 2014 je Nemocnice Slaná držitelem „Certifikátu kvality a bezpečí“, obnoveného v roce 2017 a platného do 15. 11. 2020. Od druhé poloviny roku 2019 probíhala příprava na reakreditaci, obnávající aktualizaci směrnic a dalších dokumentů a vylepšování opatření k minimalizaci rizik a zajištění maximálně bezpečné péče. Dne 3. 11. 2020 proběhlo v naší nemocnici opakované externí hodnocení kvality a bezpečí poskytovaných zdravotních služeb podle ustanovení § 5 odst. 2 písm. f) až h) zákona č. 372/2011 Sb., o zdravotních službách a podmínkách jejich poskytování a ustanovení vyhlášky č. 102/2012 Sb., o hodnocení kvality a bezpečí lůžkové zdravotní péče., které provedla Česká společnost pro akreditaci ve zdravotnictví s.r.o. pod vedením RNDr. Renaty Podstatové, MBA. Nemocnici se podařilo akreditaci i přes náročný rok 2020 obhájit a pro rok 2021 tedy zůstává akreditace platná.

2.6. Stížnosti, pochvaly, prezentace nemocnice

Stejně jako v minulých letech byla v roce 2021 péče v Nemocnici Slaný hodnocena pacienty a jejich rodinami především pochvalně, ale nevyhnuli jsme se ani několika stížnostem, které byly vyřešeny po vzájemné komunikaci a argumentaci smírně. Během roku probíhalo řešení soudních kauz z minulosti, přičemž u kauzy s největším požadavkem na finanční kompenzaci Nemocnice Slaný byla soudem žaloba zamítnuta pravomocným rozsudkem.

Během covidové pandemie se Nemocnice Slaný rozhodla působit na veřejnost ve smyslu šíření osvěty týkající se Covidu-19, jeho léčby a průběhu. Na naší webové a facebookové stránce a na dalších sociálních sítích a v médiích jsme průběžně informovali o covidové situaci v nemocnici a lékaři slánské nemocnice vytvořili kampaň celostátním dopadem s názvem Opět spolu, která si dala za cíl propagovat očkování proti covidu a vyvracet dezinformace šířené o covidu, pandemii jako takové a nežádoucích účincích vakcín. Za tímto účelem byly vytvořeny webové stránky, propagační předměty a byly natočeny dva klipy se známými herci a dalšími osobnostmi, které byly vysílány regionálními i některými celoplošnými televizemi. Dále byl pak v rámci kampaně Opět spolu uspořádán benefiční koncert streamovaný on-line, z jehož výtěžku byl pořízen MLS laser k léčbě covidových a postcovidových plic. Reprezentanti nemocnice byli zváni do televizních debat a poskytovali rozhovory celostátním i lokálním médiím na téma covid, ale především tuto příležitost využili k medializaci slánské nemocnice a prezentaci klíčové role menších nemocnic nejen při zvládnutí pandemie, ale i v kontextu českého zdravotnictví obecně.

2.7. Nemocnice Slaný a pandemie Covid-19

Česká republika byla v letech 2020 a 2021 zasažena pandemií covidu-19, která zásadně ovlivnila chod zdravotnictví na všech úrovních, ale zasáhla především lůžková zařízení. Pandemie ovlivnila chod nemocnice na úrovni lůžkové péče, ambulantní péče, ekonomiky, personalistiky, mezd, přístrojového vybavení, nákupu a požadavků na stavebně-technické činnosti. V roce 2021 bylo v Nemocnici Slaný hospitalizováno 397 pacientů s covid-19, z nich 57 zemřelo.

Začátek roku 2021 se odehrával ve znamení povánočního druhého vrcholu druhé vlny a nástupu třetí vlny způsobené britskou mutací. Na rozdíl od roku 2020 byla Nemocnice Slaný, stejně jako ostatní nemocnice, dostatečně vybavena ochrannými pomůckami a zkušenostmi s nemocí covid-19 a novými léky, především monoklonálními protilátkami. V lednu 2021 bylo zahájeno očkování proti covidu, kterému bude věnován zvláštní odstavec.

S největším nápořem hospitalizovaných s covidem-19 se Nemocnice Slaný v roce 2021 i za celou dobu pandemie potýkala během třetí vlny v březnu 2021, kdy na jejím vrcholu bylo v provozu 5 covidových oddělení (interna A, chirurgie II, chirurgická JIP, ortopedie a ARO) s lůžkovou kapacitou až 85 lůžek, z toho 11 ventilovaných. Všechna covidová oddělení byla vybavena vstupním a výstupním filtrem z modulárních přiček, dekontaminační místností a veškerými dalšími náležitostmi infekčního oddělení, a to v úzké spolupráci s kladenským pracovištěm KHS. Stejně jako řada jiných nemocnic byla Nemocnice Slaný nucena v této kritické době vyhlásit stav hromadného postižení osob, který deklaroval ztrátu schopnosti poskytnout zdravotní péči v maximální kvalitě všem pacientům. Nenahraditelnou roli sehrálo zřízení institutu krajského koordinátora akutní péče, který zajišťoval v případě zaplnění lůžkové kapacity redistribuci pacientů do jiné středočeské nemocnice. Nemocnice Slaný této možnosti využila jednou, kdy jí vypomohly nemocnice v Rakovníku, Kutné Hoře a Berouně. Naopak Nemocnice Slaný stejným způsobem vypomáhala jiným nemocnicím, měla-li v danou chvíli volná lůžka. Nejnáročnějším obdobím byl pro nemocnici Slaný přelom února a března 2021 i z toho důvodu, že se enormní nárůst hospitalizovaných s covidem-19 překrýval s rozšířením britské mutace mezi personálem napříč provozy a odděleními, přičemž v jednu chvíli bylo naráz nakažených až 80 zaměstnanců. Zásadní pomocí bylo angažmá desítek dobrovolníků a dále pak vojáků AČR, kteří byli slánské nemocnici přiděleni na základě naší žádosti a sloužili na covidových odděleních po nezbytně dlouhou dobu.

Během léta 2021, tedy cca tří měsíců, se počty hospitalizovaných s covid-19 pohybovaly v řádu jednotek a tito pacienti byli hospitalizováni na interně A, kde zůstala v covidovém režimu část oddělení. Nemocnice se během tohoto období soustředila na dohnání výpadku operativy

a dalších zákroků, které byly během třetí vlny odkládány – bohužel bylo velmi obtížné skloubit tento zvýšená nápor s faktem nevyčerpaných dovolených.

V říjnu 2021 se pandemie covid-19 vrátila ve čtvrtá vlna způsobené variantou delta. Čtvrtá vlna zastihla nemocniční personál ve stavu vyčerpání z nekončící pandemie a v klimatu nenávisných postojů části společnosti vůči zdravotníkům obecně. Variantou delta byli dominantně nakaženi neočkovaní, případně seniorní očkovaní, jejichž imunita od druhé dávky o půl roku dříve již vyprchala. Počet těžkých průběhů, pacientů vyžadujících plicní ventilaci i podíl zemřelých na covid se oproti minulým vlnám snížil. Důvodem byla kromě lehčího průběhu u očkovaných i možnost podávání monoklonálních protilátek, jejichž aplikace ovlivnila průběh nemoci a odvrátila hrozící těžký průběh. Dle indikace byl podáván jeden ze dvou dostupných preparátů – REGEN-COV nebo bamlanivimab/etesivimab. Pokračovalo i podávání remdesiviru (Veklury) v indikovaných případech a standardní metodou se stalo používání vysokoprůtokového kyslíku (HFNO), jehož vhodná aplikace zabránila v řadě případů napojení na umělou plicní ventilaci. Dalším léčebnou metodou zlepšující prognózu byl MLS laser, který Nemocnice Slaný pořídila jako jedna z prvních v České republice a který zlepšuje reparaci covidových, ale i postcovidových plic. Lékaři našeho covidového oddělení se stali průkopníky této metody v mezinárodním měřítku a zpracovali studii, na jejímž základě byl MLS laser etablován.

Personální zajištění chodu covidových oddělení sestrami a pomocným zdravotnickým personálem bylo nejobtížnějším úkolem. Primárně byla covidová péče zajišťována kmenovými pracovníky těch stanic, v jejichž prostoru bylo covidové oddělení zřízeno, a valná většina z nich se do covidové práce zapojila. Dle potřeby byli doplněni zájemci z jiných oddělení. Jako pomocný zdravotnický personál se zapojili až desítky dobrovolníků a vojáci AČR. Lékařskou péči na všech covidových odděleních kromě ARO zajišťovali dominantně internisté doplněni chirurgy, ortopedy a gynekology. Palčivou otázkou bylo od začátku stanovení výše odměn za práci na covidovém oddělení. Taxa 500 Kč za hodinu, stanovená fakultními nemocnicemi a řadou velkých nemocnic převzatá byla pro naše podmínky navzdory bonifikacím za covidové pacienty nereálná a její akceptování by vyústilo v hospodářský propad Nemocnice Slaný. Bonifikace covidových pacientů sice měla kromě nákladů na osobní ochranné pomůcky, desinfekci a další nezbytné prostředky pokrýt i zvýšené personální náklady, ale ty se navýšily především nutností udržovat ve směnách současně mnohem větší počet zdravotníků, neboť personální zajištění necovidových oddělení ve smyslu počtu přítomných lékařů omezit nešlo, ale paralelně bylo nutno postavit směny covidové. Tato nezbytnost vedla k enormnímu nárůstu počtu přesčasových hodin, na jejich proplacení byly prostředky získané z covidových bonifikací použity, a stejně tak byly použity na mzdy dobrovolníků a externistů, které bylo nutno rekrutovat. Jako konsenzuální částka odměny, stejná pro všechny typy profesí pracujících na

covidových oddělních, byla stanovena částka 800 Kč za dvanáctihodinovou směnu, resp. její hodinový ekvivalent při směně o jiném počtu hodin. Kromě toho obdržel každý zdravotník s úvazkem 1,0 vládní odměnu 75 000 Kč a nezdravotník 30 000 Kč; tyto prostředky Nemocnice Slaný získala formou dotace v celkové výši 38 065 044 Kč.

Jak vyplývá z výše popsaného, podřízení chodu nemocnice pandemickému režimu vedlo k útlumu plánované péče, především operativy a ambulantní péče. Důvodem bylo nejen nařízení Ministerstva zařízení tuto péči omezit, ale především fakt, že část personálu z lůžkových oddělení i ambulancí bylo nutno přesunout na covidová oddělení a do Očkovacího centra. Dalším důvodem bylo omezení lůžek zbylých na necovidovou péči, a to především přeměna ortopedického oddělení na covidové, dále pak vyčlenění většiny intenzivních lůžek, nezbytných pro pooperační péči, pro pacienty s těžkým průběhem covidu. Pouze letní měsíce, které jsou z hlediska produkce každoročně nejslabší díky dovoleným, dovolily standardní provoz a provádění výkonů v době doznívající druhé a celé třetí vlny covidu-19 neuskutečnitelných.

Pandemie ukázala nepostradatelnost funkční nemocnice v našem regionu, na celostátní úrovni pak nepostradatelnost a klíčovou roli regionálních nemocnic při zvládnání pandemie a konečně pak vyspělost a vysokou úroveň českého zdravotnictví.

2.8. Odběrové centrum

Po celý rok 2021 bylo v Nemocnice Slaný v provozu Odběrové centrum na testování pro veřejnosti PRC testy na Covid-19, později se přidalo i testování antigenními testy. Odběrové centrum bylo vybudováno v jižní části areálu nemocnice tak, aby bylo přístupné z ulice Na Sadech bez nutnosti zájemců procházet areálem nemocnice. Personálem se staly zdravotní sestry z nemocnice, především z ambulancí, které omezily či zastavily s ohledem na pandemii provoz, ale i z některých lůžkových oddělení, dále pak pracovníce z administrativního úseku nemocnice a dobrovolníci včetně hasičů z Hasičského záchranného sboru v Kladně. Provoz centra byl dimenzován na 8 hodin v pracovní dny, reálně probíhalo testování v časech určených dle počtu objednaných zájemců.

2.9. Očkovací centrum

Na přelomu roku 2020/2021 bylo v České republice zahájeno očkování proti covid-19. Nemocnice Slaný začala očkovat v polovině ledna 2021, zprvu v očkovací ambulanci v prostoru nemocnice, od března 2021 pak v Očkovacím centru, které vzniklo v prostoru Městského centra Grand. Projekt Očkovacího centra mohl být uskutečněn pouze díky úzké spolupráci nemocnice s městem Slaný, které poskytlo nejen velkorysý prostor, ale i desítky zaměstnanců městského úřadu, kteří zajišťovali administrativní úkony spojené s očkováním. Na chodu OC se dále podíleli zaměstnanci z příspěvkové organizace Kulturního zařízení města Slaného, knihovny, informačního centra a Hvězdárny Slaný, Městské policie, která po celou dobu chodu OC zajišťovala bezpečnost při vstupu od OC, hasičského sboru a studenti Střední obchodní školy Slaný. Celkem se na práci v OC podílelo cca 100 lidí. Materiální podporu OC zajišťovala firma Linet, která dlouhodobě poskytovala občerstvení a vitamíny pro všechny zaměstnance OC a také zapůjčila 5 zdravotnických křesel pro očkování nezletilých.

Očkovací centrum Grand bylo otevřeno jako první svého druhu ve Středočeském kraji a svojí očkovací kapacitou až 1000 očkovaných denně výrazně převýšilo očekávání kladené na nemocniční očkovací centrum. Díky flexibilitě objednávání jeho služeb využívali zájemci očkování nejen z jiných okresů Středočeského kraje, ale i z jiných krajů.

Nemocnice dokázala přes velkou vytíženost zajistila mobilní tým, který vyjížděl očkovat klienty Domovů pro seniory v širokém regionu. OC Grand také zajišťovalo hromadné očkování pro organizace v regionu, například hasičský sbor, studenty i pedagogy slánského gymnázia nebo zaměstnance firmy Linet.

Celkem bylo podáno 152 938 dávek vakcín (sečteny první, druhé i třetí posilovací dávky) od tří výrobců (Pfizer-Biontec, Moderna, Astra Zeneca), přičemž 90% dávek tvořila vakcína od prvně jmenovaného výrobce.

Koncem září 2021 byla činnost OC Grand ukončena a očkování bylo přesunuto do Očkovacího místa v areálu nemocnice, jehož očkovací kapacita je 100 očkovaných denně.

Proočkovanost personálu Nemocnice Slaný byla jedna z nejvyšších ze zdravotnických zařízení ČR – cca 97%.

2.10. Úhrady zdravotních pojišťoven

Úhrady poskytnutých zdravotních služeb v roce 2021 Nemocnici Slaný stejně jako každému jinému PZS se řídí Vyhláškou MZ ČR č. 428/2021 Sb. o stanovení hodnot bodu, výše úhrad hrazených služeb a regulačních omezení pro rok 2021, která byla vydána 30. října 2020 (dále

jen ÚV 2021). Vzhledem k nepříznivé epidemiologické situaci byla pak v roce 2021 MZ ČR vydána Vyhláška č. 242/2021 Sb. o stanovení způsobu zahrnutí kompenzace do výše úhrad za hrazené služby poskytnuté v roce 2021 s účinností k 1. 1. 2021, vydané 30. června 2021 (dále jen KÚV 2021). Důvodem vydání KÚV 2021 bylo zohlednit v úhradách dopady epidemie onemocnění COVID 19.

Řada omezení vyplývajících z pandemie jako takové i nařízených Ministerstvem zdravotnictví vedla v Nemocnici Slaný stejně jako ve všech zdravotnických zařízeních k poklesu produkce v lůžkovém i ambulantním segmentu. Úhrady poskytnutých zdravotních služeb v roce 2021 se v naší nemocnici stejně v každém jiném smluvním zdravotnickém zařízení řídily kompenzační vyhláškou MZ ČR č. 428/2020 Sb. o stanovení hodnot bodu, výše úhrad hrazených služeb a regulačních omezení pro rok 2021, která byla vydána 30. června 2021 (dále jen KÚV 2021). Vzhledem k hrozícímu dopadu pandemie covid-19 na hospodaření nemocnic ve smyslu propadu produkce a z toho vyplývajícím poklesu úhrad zdravotních pojišťoven byla 23. června 2020 MZ ČR vydána Vyhláška č. 242/2021 o stanovení způsobu zahrnutí kompenzace do výše úhrad za hrazené služby poskytnuté v roce 2021 s účinností k 1. 1. 2021 (tzv. kompenzační vyhláška, dále jen KÚV 2021).

Co se týče lůžkové péče byla v ÚV2021 úhrada za péči hrazenou případovým paušálem navýšena o cca 18 % vůči referenčnímu roku 2019, podmínkou přitom bylo dosažení produkce (měřené pomocí DRG) minimálně ve výši 95 % roku 2019, Navíc KÚV 2021 navýšila úhradu za hospitalizované pacienty s dg. U07.1 následovně:

- 1 000 Kč za každý standardní ošetrovací den poskytnutý v akutní lůžkové péči i v následné lůžkové péči od března do května.
- 59 064 Kč za každý ošetrovací den poskytnutý na lůžkách JIP

Podobný kompenzační mechanismus byl zvolen i v ambulantní péči. V případě nemocnic s prodlouženým provozním režimem ÚV 2021 navýšovala úhradu o cca 4% vůči roku 2019 při poskytnutí objemu péče ve výši minimálně cca 95% (přesné procento je závislé na poměru specializované péče vůči komplementu). Co se týče ambulantních pacientů s dg U07.1 nebo U69,75 (podezření na COVID 19) odběr biologického materiálu (výkon 09115) hrazen plně výkonově + bonifikace 100 Kč za každý výkon

- bonifikace za provoz odběrového centra ve výši 8000 za každý den provozu

3. Výkonnostní ukazatele nemocnice Slaný

Ukazatel	rok 2019	rok 2020	rok 2021	absolutní rozdíl	procentuální rozdíl
	1	2	3	(3-2)	%(3/2)
Počet hospitalizovaných- akutní lůžka	10997	8892	8902	10	100%
- z toho JIP	695	574	593	19	103%
Počet hospitalizovaných OOP	498	414	292	-122	71%
Počet ošetrovacích dnů celkem	66931	57987	53917	-4070	93%
Počet ambulantních pacientů(URČ)	79617	82536	61449	-21087	74%
Počet ambulantních vyšetření	335964	292481	426897	134416	146%
Počet DRG případů	10043	8548	8025	-523	94%
Průměrný casemix	0,912	0,914	0,96	0,046	105%
Využití standardních lůžek (%)	60	50	50	0	100%
Využití intenzivních lůžek (%)	79	65	50	-15	77%
Průměrná ošetrovací doba stand.lůžka	4,3	4,1	5,1	1	124%
Průměrná ošetrovací doba JIP	3	3	4,9	1,9	163%

Počet operací

Rok	2019	2020	2021
Chirurgické oddělení	1201	973	825
Ortopedické oddělení	1010	913	908
Gynekologicko-porodnické oddělení	1534	1331	1289
Celkem	3745	3217	3022

3.1. Plnění úhradové vyhlášky 2021 - ambulance

Kód pojišťovny	Úhr amb 2021	Úhr amb 2019	Úhr amb 2021 OPT	Plnění Kč	Plnění	GAUP 2021	GAUP 2019
111	37 569 664 Kč	34 853 868 Kč	41 343 203 Kč	-3 773 538 Kč	-9,13 %	12 310	13 841
201	2 476 194 Kč	2 087 632 Kč	2 476 245 Kč	- 51 Kč	0,00 %	968	1 042
205	22 262 529 Kč	20 336 821 Kč	24 122 802 Kč	-1 860 273 Kč	-7,71 %	7 526	8 505
207	2 949 360 Kč	2 486 401 Kč	2 949 360 Kč	0 Kč	0,00 %	1 108	1 146
211	3 536 656 Kč	2 981 611 Kč	3 536 727 Kč	- 70 Kč	0,00 %	1 696	1 878

3.2. Plnění úhradové vyhlášky 2021 - hospitalizace

Kód ZP	PP 2021	PP 2019	PP poměr 2019	CM 2021	CM 2019	CM poměr 2019_A	Body celkem 2021	Body celkem 2019
111	729	985	74,01%	813,7365	861,2458	94,48 %	18 832 033	19 242 917
201	50	68	73,53%	35,1227	53,1926	66,03 %	754 842	614 110
205	289	438	65,98%	279,5004	393,8763	70,96 %	6 960 257	8 545 133
207	62	72	86,11%	49,6389	73,8333	67,23 %	981 282	888 727
211	75	124	60,48%	73,8717	78,1024	94,58 %	1 671 326	1 976 652
Celkový součet	1 205	1 687	71,43%	1 251,8702	1 460,2504	85,73 %	29 199 740	31 267 539

4. Rozbor hospodaření za rok 2021

4.1. Hospodářský výsledek

Výsledek hospodaření roku 2021 činil 6.087.042,35 Kč.

Bude vypořádán na vrub rezervního fondu ve výši 6.087.042,35 Kč

Příspěvek na provoz

* oprava a údržba nemovitostí 4.928.846,71 Kč

* oprava vozového parku 766.727,63 Kč

* náhradní díly do zdravotních přístrojů 2.357.681,81 Kč

* likvidace odpadů 1.674.159,91 Kč

* přeprava zdravotního personálu 285.749,78 Kč

* pojištění odpovědnosti a podnikatelů 4.579.588,47 Kč

Účelová investiční dotace

* spoluúčast na pořízení výhřevného lůžka ve výši 200.000,-Kč

Město Kralupy nad Vltavou

* spouluúčast na pořízení laser MLS robotický ve výši 200.000,-Kč

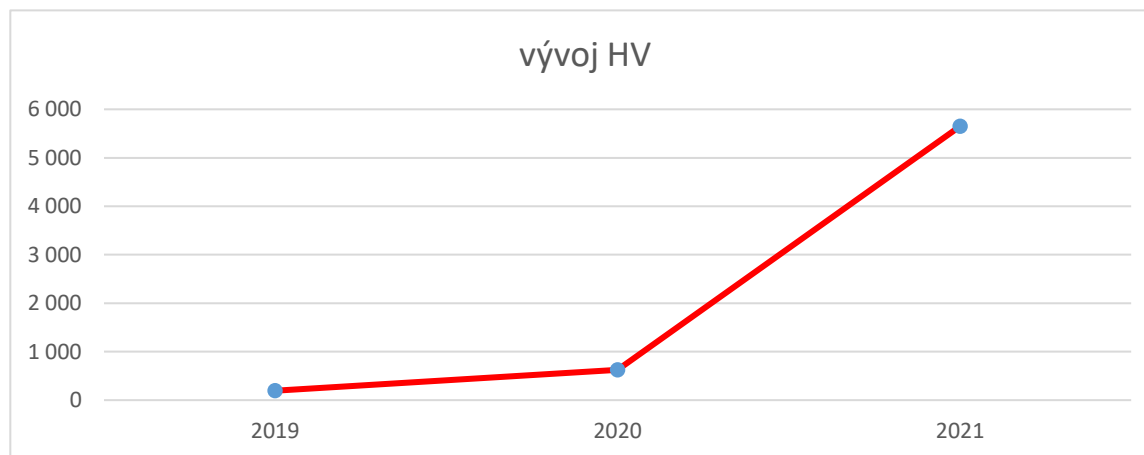
Město Louny

4.2. Náklady, výnosy, výsledek hospodaření

tis.Kč

Hlavní ukazatele hospodaření

	2019	2020	2021	Absolutní rozdíl	Procentní vyjádření
	1	2	3	(3-2)	(3/2)
výnosy	439 253	533 349	623 178	89 829	117%
náklady	439 058	532 723	617 529	84 806	116%
nekrytý investiční fond	0	0	0	0	
HV	195	626	5 649	5 023	x

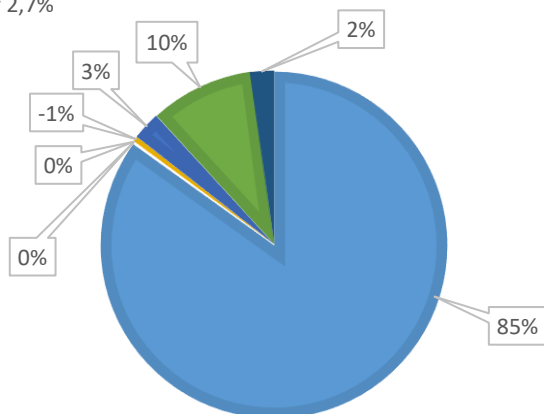


4.3. Výnosy - podstatný vliv

Popis	rok 2019	rok 2020	rok 2021	absolutní rozdíl	procentní vyjádření
	1	2	3	(3-2)	(3/2)
Tržby od ZP	386209	435135	529271	94136	122%
Regulační poplatky	906	773	709	-64	92%
Tržby za nadstandard	851	772	633	-139	82%
Tržby na záslednou péči	2953	3351	2830	-521	84%
Tržby z prodeje zboží	15531	15882	15908	26	100%
Výnosy z transferů	20187	63217	60534	-2683	96%
Ostatní výnosy	12616	14219	13293	-926	93%
Celkové výnosy	439253	533349	623178	89829	117%

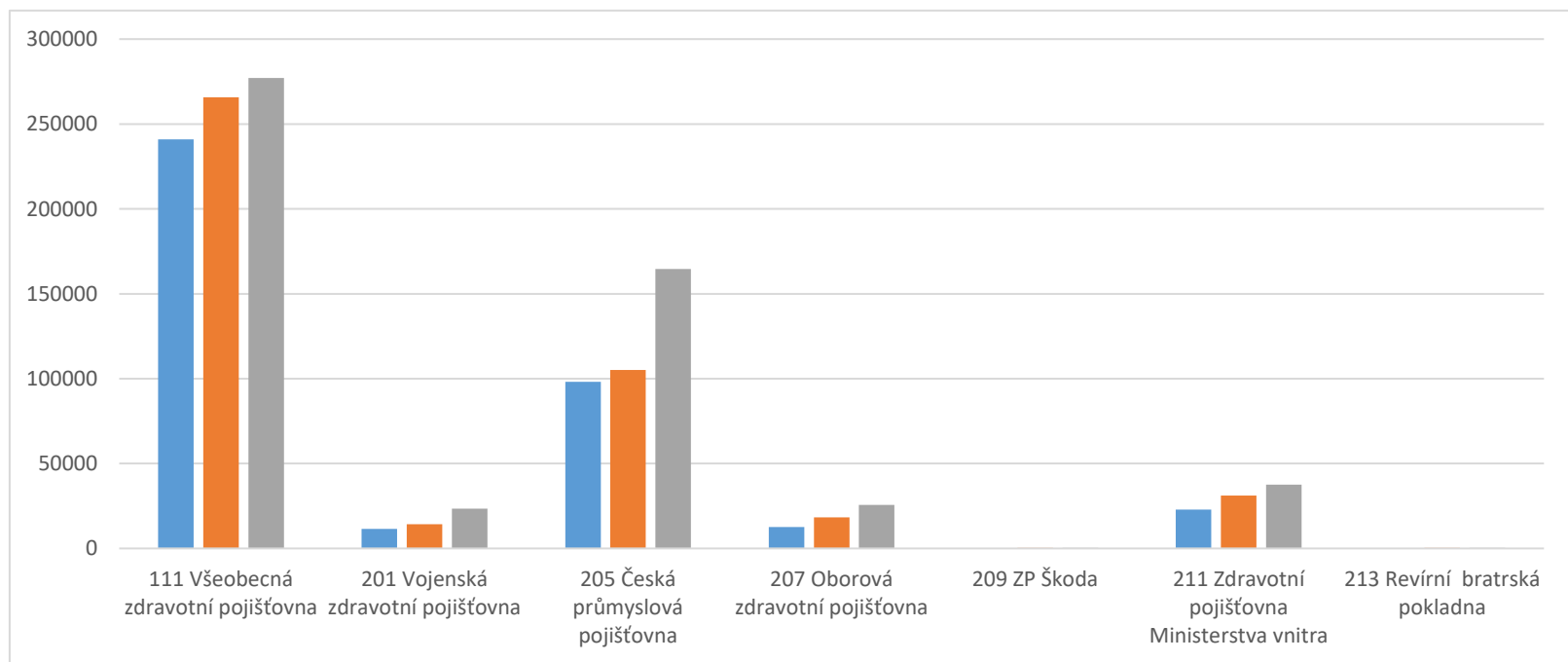
STRUKTURA CELKOVÝCH VÝNOSŮ

- Tržby od ZP 81,6%
- Regulační poplatky 0,1%
- Tržby za nadstandard 0,1%
- Tržby na záslednou péči 0,6%
- Tržby z prodeje zboží 3%
- Výnosy z transferů 11,9%
- Ostatní výnosy 2,7%



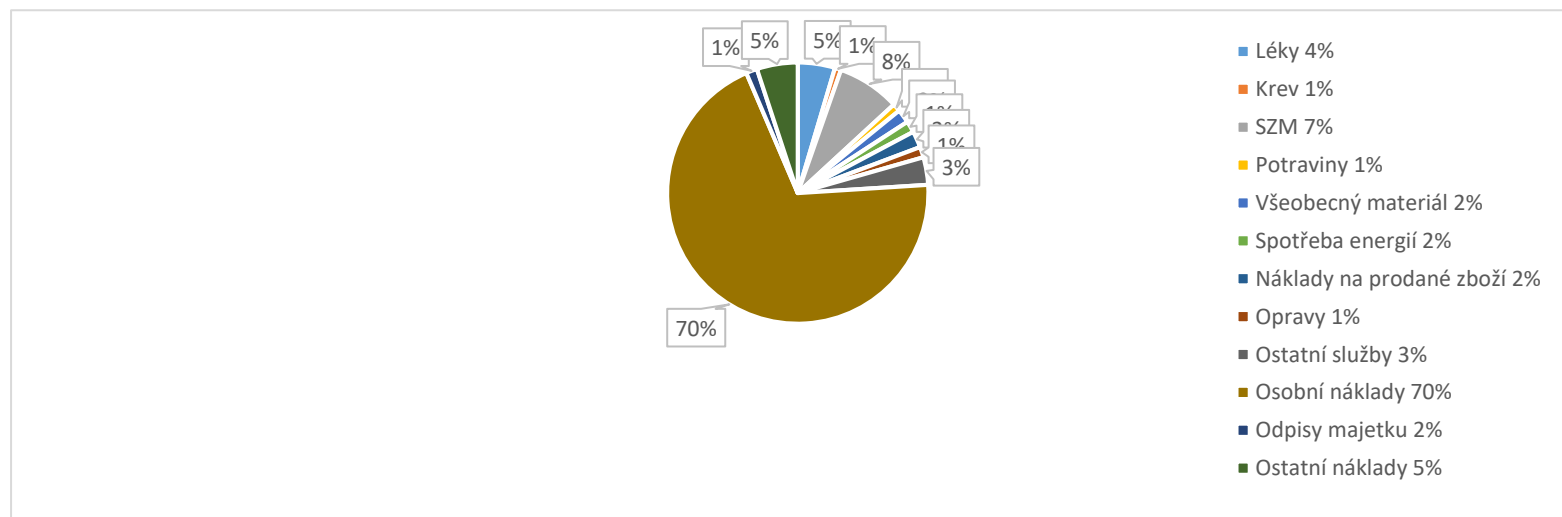
4.4. Výnosy od zdravotních pojišťoven

pojišťovna	v tis	2019	Podíl na celkových výnosech od ZP	2020	Podíl na celkových výnosech od ZP	2021	Podíl na celkových výnosech od ZP
111 Všeobecná zdravotní pojišťovna		240977	62%	265815	61%	277193	52%
201 Vojenská zdravotní pojišťovna		11500	3%	14176	3%	23501	4%
205 Česká průmyslová pojišťovna		98126	25%	105055	24%	164571	31%
207 Oborová zdravotní pojišťovna		12623	3%	18248	4%	25672	5%
209 ZP Škoda		42	0%	257	0%	326	0%
211 Zdravotní pojišťovna Ministerstva vnitra		22836	6%	31205	7%	37630	7%
213 Revírní bratrská pokladna		106	0%	379	0%	378	0%
Celkem		386210		435135		529271	



4.5. Náklady - podstatný vliv

Popis	rok 2019	rok 2020	rok 2021	absolutní rozdíl	procentní vyjádření
	1	2	3	(3-2)	(3/2)
Léky	12770	20524	28414	7890	138%
Krev	4100	4830	4776	-54	99%
SZM	37128	39632	47989	8357	121%
Potraviny	6190	6062	6082	20	100%
Všeobecný materiál	7955	12054	10459	-1595	87%
Spotřeba energií	8931	8038	8745	707	109%
Náklady na prodané zboží	12523	12741	12559	-182	99%
Opravy	5738	2401	8056	5655	336%
Ostatní služby	16457	16964	21080	4116	124%
Osobní náklady	302858	372689	429593	56904	115%
Odpisy majetku	6964	8322	8530	208	102%
Ostatní náklady	17444	28466	31246	2780	110%
Celkové náklady	439058	532723	617529	84806	116%



4.6. Čerpání dotací

Účelové dotace

STŘEDOČESKÝ KRAJ - dotace na pohotovost (ev.č. S-2699/ZDR/2021)	2 516 800,00
MZ ČR vzdělávání REZIDENTI (Rozhodnutí č.1930159/2019/VLP/RM/ROZ-II.) - chirurgie	425 595,00
MZ ČR vzdělávání REZIDENTI (Rozhodnutí č. 2030280/2020/VLP/RM/ROZ-I.) - interna	418 726,00
MZ ČR vzdělávání REZIDENTI (Rozhodnutí č. 2010211/2020/VLP/RM/ROZ-I.) - gynekologie	120 000,00
MZ ČR vzdělávání REZIDENTI (Rozhodnutí č. 1830096/2018/VLP/RM/ROZ-I.) - interna	426 218,00
MZ ČR vzdělávání REZIDENTI (Rozhodnutí č. 1830097/2018/VLP/RM/ROZ-I.) - gynekologie	426 313,00
MZ ČR vzdělávání REZIDENTI (Rozhodnutí č. 2030278/2020/VLP/RM/ROZ-I.) - dětské odd.	478 877,00
MZ ČR vzdělávání REZIDENTI (Rozhodnutí č.1930160/2019/VLP/RM/ROZ-I.) - interna	314 418,00
MZ ČR vzdělávání REZIDENTI (Rozhodnutí č.1930160/2019/VLP/RM/ROZ-I.) - interna	217 017,00
MZ ČR vzdělávání REZIDENTI (Rozhodnutí č.1930159/2019/VLP/RM/ROZ-I.) - chirurgie	420 884,00
MZ ČR vzdělávání REZIDENTI (Rozhodnutí č.1930161/2019/VLP/RM/ROZ-III.) - dětské odd.	480 189,00
MZ ČR vzdělávání REZIDENTI (Rozhodnutí č.2110138/2021/VLP/RM/ROZ-II.) - RTG	40 000,00
MZ ČR vzdělávání REZIDENTI (Rozhodnutí č.2110139/2021/VLP/RM/ROZ-II.) - chirurgie	40 000,00
MZ ČR vzdělávání REZIDENTI (Rozhodnutí č.2030279/2020/VLP/RM/ROZ-I.) - ARO	244 383,00
MZ ČR vzdělávání REZIDENTI (Rozhodnutí č.2010127/2020/VLP/RM/ROZ-I.) - ARO	120 000,00
MZ ČR - Dotační program na podporu mimořádného finančního ohodnocení zaměstnanců poskytovatelů lůžkové péče v souvislosti s epidemií COVID-19“ pro rok 2021 (Rozhodnutí MZDR 13932/2021/3/CAU	38 065 044,00
MZ ČR vzdělávání REZIDENTI (Rozhodnutí č.2130382/2021/VLP/RM/ROZ-I.) - chirurgie	145 923,00
MZ ČR vzdělávání REZIDENTI (Rozhodnutí č.2110175/2021/VLP/RM/ROZ-I.) - dětské odd.	30 000,00
MZ ČR vzdělávání REZIDENTI (Rozhodnutí č.2110178/2021/VLP/RM/ROZ-I.) - interna	60 000,00
MZ ČR vzdělávání REZIDENTI (Rozhodnutí č.2110187/2021/VLP/RM/ROZ-I.) - dětské odd.	30 000,00
MZ ČR vzdělávání REZIDENTI (Rozhodnutí č.2130153/2021/VLP/RM/ROZ-I.) - interna	141 480,00
MZ ČR - Dotace pro poskytovatele lůžkové péče s cílem prevence negativních dopadů psychické a fyzické zátěže a obnovy psychických a fyzických sil pro pracovníky ve zdravotnictví v souvislosti s epidemií COVID-19“ (Rozhodnutí MZDR 29483/2021-3/CAU	841093,02

4.7. Investiční akce a projekty

V roce 2021 probíhala realizace několika větších investičních akcí. Na základě studie dopravní situace zpracované v roce 2019 projekční kancelář PF Projekt a projektové dokumentace první dvou etap zahrnujících prostor hlavní brány a páteřní komunikace před budovami A a B byly koncem roku 2020 zahájeny stavební práce, tedy obnova kanalizace, výměna povrchu vozovky a vybudování chodníků a nových parkovacích stání navazujících kolmo na vozovku s minimálním zásahem do prostoru nemocničního parku. Realizační firma Ridera vzešla z výběrového řízení zadaného a uskutečněného zřizovatelem. Bohužel termín předání se vinou realizační firmy zpozdil o 6 měsíců a k předání namísto dubna došlo v říjnu 2021. Vlastní realizaci provázela řada problémů, které byly intenzivně řešeny investorem (město Slaný) i námi, avšak bez odezvy na straně firmy Ridera. Nemocnice Slaný tak v době extrémní zátěže během několika vln pandemie fungovala „na staveništi“, se zavřenou hlavní bránou a vstupem do budovy A, s omezením parkovacích míst atd. Nicméně výsledek přes popsání peripetie odpovídá našim očekáváním. Dále byl realizován v měsících červenci až listopadu projekt renovace a zateplení fasády nejstaršího objektu nemocnice, budovy A, investorem byl opět zřizovatel město Slaný s využitím dotace z programu IROP. Na rozdíl od výše zmíněného projektu tento probíhal dle harmonogramu a bez problémů, výsledkem je důstojná tvář historické budovy A a tím i celé nemocnice. V roce 2021 byl dokončen projekt zastřešení atrií ve vnitrobloku budovy B, přičemž prostor západního atria bude sloužit jako velkokapacitní čekárna s recepcí sloužící urgentnímu příjmu a přilehlým ambulancím, východní atrium se stane novým operačním sálem – projekt je součástí dotace REACT-EU a jeho realizace se uskuteční v roce 2022. Dále byl dokončen projekt nového využití bývalé kotelny, kam se přesune nemocniční sklad a archiv, projekt demolice východního komínu, který koliduje s budoucí budovou UP v místě současného skladu, po celý rok probíhaly projekční práce na čtyř podlažní budově nového UP a byl zhotoven projekt na dostavbu budovy C, který má rozšířit prostor Oddělení ošetrovatelské péče o jedno patro. Kromě toho probíhala řada menších přestaveb – především lékařských pokojů a šaten sester v podkroví budovy B. A konečně byl zhotoven projekt na přestavbu RDG oddělení za účelem instalace nové těžké techniky.

Tyto a další investice viz příslušné tabulky.

4.8. Přehled pořízených investic podle zdrojů

Z vlastních zdrojů	zdravotní technika	3902
	stroje	2520
	dopravní prostředky	2488
	výpočetní technika	244
	SOF	254
	stavební	0
	Celkem	9408
Z ostatních zdrojů (dary, příspěvek města)	zdravotní technika	2036
	stroje	0
	dopravní prostředky	0
	výpočetní technika	0
	SOF	0
	stavební	0
	celkem	2036
Celkem	zdravotní technika	5938
	stroje	2520
	dopravní prostředky	2488
	výpočetní technika	244
	SOF	254
	stavební	0
	celkem	11444

4.9. Náklady na opravy a údržbu

opravy stavební	4 929
opravy a udržování zdrav.techniky	1 579
opravy a udržování dopr.prostředků	767
opravy a udržování ostatní	781

4.10. Pojistné

Organizace má uzavřenou pojistnou smlouvu o pojištění odpovědnosti a pojištění podnikatelů s Českou podnikatelskou pojišťovnou, a.s.

Vozidla určená k provozní činnosti nemocnice jsou pojištěna u pojišťovny Kooperativa a.s. s postupným přechodem na Českou podnikatelskou pojišťovnu, a.s.

Pojistné události v roce 2021

Česká podnikatelská pojišťovna	poškozená měnička a	50	tis.
Česká podnikatelská pojišťovna	krádež dílna	28	tis.

4.11. Spotřeba energie

Plyn

	spotřeba v m ³	v tis. Kč
rok 2019	364 750	3 821
rok 2020	356 641	3 568
rok 2021	370 191	2 867

El.energie

	spotřeba v MWh	v tis. Kč
rok 2019	1 289	3 439
rok 2020	1 174	3 100
rok 2021	1 225	4 339

Vodné, stočné

	spotřeba v m ³	v tis. Kč
rok 2019	33 122	2 683
rok 2020	29 199	2 724
rok 2021	27 401	2 686

4.12. Doplnková činnost dle jednotlivých okruhů

doplňková činnost	výnosy k 31.12.2021	náklady k 31.12.2021	hospodářský výsledek k 31.12.2021
ubytovna	600	553	47
pronájem soukromí lékaři	800	376	424
OLVS	319	245	74
prádelna	300	267	33
doprava	330	686	-356
lékárna	15885	14585	1300
kotelna	314	312	1
SZM	91	84	7
MTZ	6	6	
doplňková činnost celkem	18645	17114	1531

4.13. Čerpání fondů

v tis. Kč

Název účtu	R Poč.stav	O Kon.stav
Fond odměn	-1005	-1005
F.rezervní - počáteční stav ze zlepšeného hosp.výsledku	-10069	-10069
F.rezervní - tvorba ze zlepšeného hosp.výsledku		-626
Fond rezervní - převod zůst.z min.roku (finanční dary)	-207	-207
Fond rezervní - převod zůst.z min.roku (ostatní)		
F.rezervní - tvorba z darů - neúčelové		-804
F.rezervní - použití prostředků z darů - účelové		
F.reprodukce majetku - přev.zůstatku z min.roku	-24327	-24327
F.reprod.majetku - tvorba z odpisů DHM a DNM		-8530
F.reprod.majetku - dary a výnosy sbírek		-821
F.reprod.majetku - příjem od zřizovatele		
F.reprod.majetku - investiční dotace ze státních fondů		
Stavební investice - čerpání z vlastních zdrojů		436
Stavební investice - čerpání z dotací		2381
Ostatní investice - čerpání z vlastních zdrojů		9667
Ostatní investice - čerpání z dotací		
Ostatní investice - čerpání z darů		821

4.14. Čerpání FKSP

v tis. Kč

Zůstatek FKSP k 31.12.21	7800
Příděl FKSP v roce 2021	6711
čerpáno	
výdaje na kulturu	10
příspěvek na stravování	808
příspěvek na rekreaci	2127
příspěvek na dětské tábory	173
příspěvek na péči o zaměstnance	3060
sociální výpomoc návratná	0
peněžité dary - refundace	188
lázeňské pobyty COVID-19 z dotace	817

4.15. Stav pohledávek a závazků po lhůtě splatnosti

Pohledávky po lhůtě splatnosti

členění			rok 2020	rok 2021	rozdíl
Pohledávky celkem			90744	64500	-26244
z toho	Po lhůtě splatnosti		1388	1934	546
	v tom	do 30 dnů	26	1815	1789
		do 60 dnů	53	2	-51
		do 90 dnů	2	39	37
		do 1 roku	1	41	40
		do 3 let	84	37	-47
V soudním nebo exekučním řízení vymáháno					
Částka vymožená soudně nebo v exekučním řízení v daném roce					
Pohledávky evidované v podrozvahové evidenci					

Závazky po lhůtě splatnosti

členění			rok 2020	rok 2021	rozdíl
Závazky celkem			111868	183290	71422
z toho	Po lhůtě splatnosti				
	v tom	do 30 dnů			
		do 60 dnů			
		do 90 dnů			
		do 1 roku			
		do 3 let			

4.16. Finanční a hmotné dary

Pro řadu firem a občanů, kteří naší nemocnici přispěli na nákup ochranných pomůcek a dalších nákladů spojených s epidemií koronavirem Covid-19 jsme zřídili účet 262643217/0300 u ČSOB a.s.

Finanční dary	
ECHO/EKG	hodnota daru
Beránková Jaroslava	50 000,00
Beránkovi Jiří a Ivana	5 000,00
Husák Ivan	20 000,00
Ing. Svoboda Karel	5 000,00
PALABA A.S.	10 000,00
PEŠEK- RAMBOUSEK s.r.o.	20 000,00
PORT tepelná technika s.r.o.	5 000,00
R.H.praktik Slaný s.r.o.	5 000,00
Samec Václav	5 000,00
TOI TOI, sanitární systémy	10 000,00

Laser MLS (kampaň Opět spolu)

HERMES PRAGUE a.s.	200 000,00
Město Louny	200 000,00
D.I.SEVEN FACILITY	100 000,00
LINET spol.	50 000,00
Metroprojekt Praha	10 000,00
Novotný Ladislav	10 000,00
Weissova Danica	10 000,00
Vlková Simona	5 000,00
Příspěvky drobných dárců	36 085,22

Ochranné pomůcky COVID-19

PALABA a.s.	30 000,00
EKOFRUKT Slaný s.r.o.	20 000,00
Městys Peruc	15 000,00
Senioři České republiky	10 284,00
Chadimová Martina	10 000,00
MEDIABOX spol. s r.o.	10 000,00
TJ SOKOL	10 000,00
Vostrý Zdeněk	10 000,00
Zítková a spol. s r.o.	10 000,00
Zítková Irena	10 000,00
Psenak Pavel	7 777,00
Kolářová Růžena	5 540,00
Dušek Petr	5 000,00
Městys Zlonice	5 000,00
Příspěvky drobných dárců	34 064,00

Koncert Lucie (nákup přístroje Interna)

PKConsult s.r.o.	36 950,00
C connect s.r.o.	20 000,00
UNiBON Production s.r.o.	12 000,00
Ing.Pech Zdeněk	10 000,00
Klaban Jiří	10 000,00
Kučera Vojtěch	10 000,00
Vilhum Vojtěch	10 000,00
GlobCon s.r.o.	5 050,00
Edmond Seghman	5 000,00
Kolíšek Libor	5 000,00
Obec Klobuky	5 000,00
Příspěvky drobných dárců	674 735,75

CEPS a.s. (zlepšení prostředí)	100 000,00
Hipp Czech s.r.o. (dětské oddělení)	6 000,00
Město Kralupy nad Vltavou (lůžko výhřevné)	200 000,00
Obecně prospěšná společnost "MATEŘSTVÍ" prim. MUDr. Jaroslava Nachtigala (fugator)	80 000,00
Pohl Jiří	10 000,00
Stavby Němec s.r.o.	50 000,00
Miloš Šlajchrt	10 000,00
Loužecká Jarmila	5 000,00
Novák Milan	5 000,00
Vorlová Marie	5 000,00

L I N E T spol. s r.o. vybavení nemocnice	156 317,00
Michaela Marcini - elektrická polohovací postel	8 000,00
Středočeský kraj (S-0901/OBŘ/2021)- ventilátor plicní	315 555,00
Středočeský kraj (S-0901/OBŘ/2021)- ventilátor plicní	335 412,00
Středočeský kraj (S-0901/OBŘ/2021)- ventilátor plicní	335 412,00

5. Lidské zdroje

Porovnání - počet zaměstnanců, průměrná mzda

	Průměrný plat vč.dohod		rozdíl r.	Průměrný přepoč.počet zam.		rozdíl r.
	1-12/2020	1-12/2021	2021/2020	1-12/2020	1-12/2021	2021/2020
lékaři	91 326	98 855	7 529	58,47	63,18	4,71
farmaceuti	62 636	67 984	5 348	3,00	3,03	0,02
všeobecné sestry	49 326	55 992	6 666	163,21	165,32	2,11
ost. Zdrav.odbor.	62 069	71 228	9 159	15,75	8,70	-7,05
ZP spec.zpús.	43 721	49 870	6 149	13,50	13,88	0,38
ZP odbor.dohled	30 411	31 320	909	103,13	117,38	14,25
THP	35 765	42 974	7 209	29,13	30,95	1,82
Dělničtí a prov.prac.	21 215	21 800	585	85,25	91,25	6,00
Celkem	43 940	48 646	4 706	471,44	493,67	22,23

Porovnání - celkové ukazatele

	průměrný tarif	prům.plat+ dohoda	Mzdové náklady	Zákon.soc. pojištění	FKSP+ ost.soc.náklady	CELKEM osobní náklady
1-12/2020	25 236	43 940	278 437 934	92 441 500	228 000	92 669 500
1-12/2021	26 235	48 646	292 266 734	104 472 522	188 300	104 660 822
Index r.2021/2020	999	4706	13 828 800	12 031 022	-39 700	11 991 322

	prům.evid. počet zaměst.	počet zam. k 31.12.	Náhraha DPN
1-12/2020	471,44	521	1 887 000
1-12/2021	493,67	544	2 456 347
Index r.2021/2020	22,23	23	569347

Počet zaměstnanců dle kategorií

	2020		2021	
	fyzické osoby	ppep	fyzické osoby	ppep
lékaři	76	59,47	80	63,18
farmaceuti	3	3,00	3	3,03
všeobecné sestry a porodní asiste	174	165,62	175	165,32
ostatní ZP nelékaři	23	14,72	14	8,70
fyzioterapeut	8	4,96	7	4,87
biomedicinský ing.	1	1,00	1	1,00
ZP pod dohledem	113	104,63	128	125,39
THP	32	29,25	32	30,95
dělníci	91	88,79	95	91,25
Celkem	521	471,44	535	493,69

Meziroční srovnání průměrného platu zaměstnanců dle kategorií v letech 2020/2021

Skutečnost průměr MP/pracovníka	2020	ppep	2021	ppep	absolutní změna	změna v %
lékaři	75136	59,47	83211	63,18	8075	9,70%
farmaceuti	62636	3,00	67984	3,03	5348	7,87%
všeobecné sestry a porodní asiste	48621	165,62	55333	165,32	6712	12,13%
ostatní ZP nelékaři	49700	14,72	50531	8,70	831	1,64%
fyzioterapeut	36780	4,96	40840	4,87	4060	9,94%
biomedicinský ing.	61612	1,00	66851	1,00	5239	7,84%
ZP pod dohledem	28433	104,63	30573	125,39	2140	7,00%
THP	32409	29,25	36227	30,95	3818	10,54%
dělníci	20401	88,79	21142	91,25	741	3,50%
	25236	471,44	26334	493,69	1098	4,17%

6. Léčebná a preventivní péče

6.1. Interní oddělení

Interní oddělení je akreditovaným pracovištěm II. typu, disponující 75 lůžky akutní péče (z toho 7 telemetricky monitorovanými, reálně sloužícími jako intermediární) rozdělenými do 3 stanic, a 9 intenzivními lůžky na Jednotce intenzivní a metabolické péče, zajištěnými 4 ventilátory, možnostmi hemoeliminace, flexibilní bronchoskopie, dočasné kardiostimulace a kompletní parenterální výživy.

Personálně je oddělení zajištěno lékařským týmem většinou víceatestovaných internistů, kteří jsou zároveň držiteli základních odborností vnitřního lékařství (specializovanou způsobilost lékařů v oboru vnitřní lékařství dokumentuje **Tabulka 3**, ostatní specializace lékařů interny jsou: kardiologie 2x, diabetologie 2x, endokrinologie 1x, revmatologie 1x, intenzivní medicína 1x, nefrologie 1x, gastroenterologie 1x, angiologie 1x, hematologie 1x, klinická výživa a intenzivní metabolická péče 1x, infekční lékařství 1x). Interní oddělení zajišťuje nepřetržitý provoz příjmové ambulance, dále provozuje ambulance všeobecnou, kardiologickou včetně poradny pro srdeční selhání, gastroenterologickou (akreditace I. typu), nutriční, nefrologickou, revmatologickou (akreditace I. typu), diabetologickou (akreditace I. typu), hematologickou, angiologickou, echokardiografickou (včetně transesofageální echokardiografie) a ambulanci funkční diagnostiky (ergometrie, spirometrie, holterovské monitorování). Interní oddělení je těsně navázáno na vyšší pražská pracoviště, především na Nemocnici na Homolce a Všeobecnou fakultní nemocnici Karlovo náměstí, Ústřední vojenskou nemocnici, Fakultní nemocnici Motol, s nimiž je propojeno i personálně, dále pak na IKEM a Fakultní nemocnici Královské Vinohrady.

Interní oddělení bylo zasaženo pandemií covid-19 ze všech oddělení nemocnice nejvíc. Stanice interna A se stala základním covidovým oddělením a byla jím po celou dobu pandemie. Lékaři interního oddělení se stali kmenovými covidovými lékaři po dobu všech vln pandemie, zajišťovali péči a řídili léčbu na všech covidových stanicích, jak jich přibývalo. Na zbylou necovidovou část interny a její personál pak zbyla veškerá péče o interní pacienty, kterou bylo nutno maximálně zefektivnit. Personál interny se v druhém roce pandemie musel potýkat s extrémní únavou až vyhořením, které bylo ještě akcentováno tím, že se musel starat i o konfliktní a mnohdy agresivní neočkované pacienty. Na druhou stranu si osvojil nové léčebné a vyšetřovací algoritmy spojené s tímto onemocněním. Vzhledem k omezené lůžkové

kapacitě byl neusále řešen problém, jak zajistit péči i o necovidové pacienty, kteří mnohdy přicházeli – vzhledem k absenci pravidelných kontrol v předcházející nejtěžší covidové době – v pokročilých fázích choroby, mnohdy ve velmi zanedbaném stavu. Navzdory pandemii se podařilo získat nové lékaře i sestry, někteří z lékařů v daném roce složili atestační zkoušku. Zvláště je pak třeba ocenit MUDr. Matěje Falce jakožto autora studie s MLS laserem u covidových pacientů, který se postaral o propagaci této metody a její rozšíření do jiných nemocnic a získal jak pro sebe, tak pro slánskou nemocnici věhlas v českých i zahraničních odborných kruzích.

Veškerý personál interny byl během druhého roku pandemie vystaven extrémnímu počtu přesčasových hodin a všichni do jednoho v této zkoušce obstáli.

6.2. Chirurgické oddělení

Chirurgické oddělení je akreditovaným pracovištěm II. typu. V roce 2021 disponovalo 57 akutními lůžky rozdělenými do 2 stanic (elektivní chirurgie a septická chirurgie) a 6 intenzivními lůžky na multioborové Jednotce intenzivní péče, která slouží i ortopedickému a gynekologickému oddělení. Dále disponuje 3 operačními sály – supersterilním sálem sloužícím pro ortopedické a traumatologické výkony (1097/2021), sálem pro elektivní a akutní chirurgii (650/2021) a zákrokovým sálem (740/2021). Díky omezení neakutní péče způsobenému covidovou situací byl tak počet výkonů i v roce 2021 nižší než v letech před pandemií. Sály jsou osazeny anesteziologickou a monitorovací technikou, endoskopickými sestavami a C-ramenem.

Chirurgie provádí celé spektrum elektivních a akutních chirurgických výkonů včetně laparoskopických operací, zabývá se především operacemi trávicího traktu, operacemi cév, traumatologií a omezeným spektrem ORL a urologických výkonů. Dostatečné personální zajištění lékaři dokumentuje **Tabulka 3**. Chirurgické oddělení provozuje všeobecnou ambulanci, která slouží jako 24hodinová chirurgická služba pro celou spádovou oblast a denně ošetří 80 – 120 pacientů. Dále pak provozuje specializované ambulance – příjmovou, úrazovou, mammologickou, onkologickou, urologickou, onkochirurgickou a cévní. Pod chirurgické oddělení organizačně spadá i endoskopická ambulance, která je však pro svůj mezioborový přesah, kapacitu a potenciál částečně chápána jako samostatné oddělení.

Endoskopická ambulance je gastroenterologickým pracovištěm s akreditací I. typu. Funguje jako komplement organizačně začleněný pod chirurgický primariát, personálně je zajištěno 6 lékaři z interního a chirurgického oddělení majícími buď atestaci z gastroenterologie nebo funkční licenci k provádění endoskopických výkonů. Endoskopické oddělení zajišťuje

24hodinovu službu, slouží jako superkonziliární pracoviště pro další 2 ambulantní endoskopická pracoviště (Kralupy, Louny). Rutinně provádí endoskopii horní i dolní části trávicího traktu, akutní stavění krvácení, polypektomii, endoskopickou mukózní resekci a submukózní disekci, implantuje perkutánní endoskopické gastrostomie. Je centrem Screeningu kolorektálního karcinomu v rámci národního programu.

Díky rostoucí osvětě populace očekáváme další nárůst screeningových koloskopí v rámci národního programu prevence kolorektálního karcinomu a s tím související zapojení dalších lékařů do činnosti endoskopie. V následující etapě počítáme se zavedením dilatací stenóz trávicího traktu a argon plasma koagulace do spektra terapeutických metod a s ohledem na stále se stupňujícími požadavky na diagnostiku nádorů trávicího traktu se zavedením endosonografie do spektra vyšetřovacích metod. Pořízení nových přístrojů je plánováno během roku 2022. V rámci dotace REACT dojde v roce 2022 k rekonstrukci hlavního operačního sálu a jeho zázemí a přístavbě nového operačního sálu

Vzhledem k pokračujícímu narůstajícímu objemu chirurgické ambulantní péče se stávající prostorová kapacita jeví jako nedostatečná. V následujících letech budeme nepochybně řešit nutnost vybudování nového ambulantního traktu s minimálně třemi akutními ambulancemi pro všeobecnou chirurgii se 6 – 8 expektačními lůžky včetně lůžek pro ambulantní endoskopické pacienty. S tímto konceptem počítáme v rámci zahájené studie na vybudování nového urgentního příjmu. Dále počítáme s rozšířením mammární a cévní operativy.

Pandemie covidu měla vliv nejen na počet výkonů, jež bylo nutno omezit na neelektivní, ale i na omezení provozu odborných ambulancí chirurgie a na lůžkovou péči. Chirurgická JIP sloužila během pandemie jako covidová a chirurgičtí pacienti vyžadující intenzivní péči byli hospitalizováni na interní JIP, z níž se stala JIP multioborová. Péče o akutní pacienty včetně onkologických nijak omezena nebyla.

6.3. Anesteziologicko-resuscitační oddělení

ARO je akreditovaným pracovištěm I. typu. Zajišťuje pro spádovou oblast resuscitační, intenzivní a perioperační péči na 5 plně vybavených lůžkách určených k léčbě a ošetřování nemocných s ohrožením nebo selháním vitálních funkcí, u nichž je nutno tyto funkce nahrazovat nebo podporovat.

Rozsah poskytované péče na odd. ARO v roce 2021 byl ovlivněn pandemií covid-19 stejně tak jako v roce 2020. V intenzivní a resuscitační péči počet pacientů poklesl (což nepochybně

souvisí jednak s dlouhodobějším fungováním ARO v režimu covid a jednak s prodloužením hospitalizací závažných případů onemocnění covid-19), anesteziologická péče nezaznamenala zásadní pokles i přes dílčí omezení odložitelné péče.

Dále zajišťuje anesteziologickou péči na operačních sálech (gynekologickém malém a velkém, porodnickém, chirurgickém, ortopedickém, endoskopickém, dále při neinvazivních a invazivních výkonech na RTG pracovišti a příjmové ambulanci ARO), perioperační konziliární péči, provozuje anesteziologickou ambulanci a ambulanci bolesti. Celkový počet anestezií v roce 2021 byl 4233.

Anesteziologická ambulance – její provoz byl vzhledem k dlouhodobě neuspokojivé personální situaci a nutnosti prioritního zajištění anesteziologické péče pro operační obory v rámci Nemocnice Slaný ukončen k 1. říjnu 2020.

Ambulance bolesti je určena pro pacienty s chronickou bolestí a též s možností využití aplikace akupunktury. Lékař ambulance bolesti poskytuje konziliární služby pro celou nemocnici v rámci své odbornosti. Počet pacientů ošetřených v ambulanci bolesti cíleným a kontrolním vyšetřením bylo v roce 2021 celkem 173.

Personálně je oddělení stran lékařů zajištěno týmem lékařů se specializovanou způsobilostí v oboru anesteziologie a intenzivní medicína – viz **Tabulka 3**. Z hlediska středního zdravotnického personálu a nižšího zdravotnického personálu je chod oddělení též v současnosti zajištěn, nicméně i v roce 2021 je personální situace v segmentu lékařů napjatá. Stran nižšího zdravotnického personálu je chod oddělení v současnosti zajištěn dostatečně.

Provoz oddělení odpovídá personálnímu a technickému vybavení podle požadavků odborné společnosti. Počtem výkonů v anestezii a počtem přijatých nemocných za rok splňuje opakovaně kritéria akreditace I. stupně ČSARIM.

Výhled: chceme, aby se oddělení dále rozvíjelo. Bohužel toho se dá dosáhnout jednak s dostatečným lékařským kádrem a jednak zlepšením technického vybavení oddělení. Řešení přinese dotace REACT, v jejímž rámci má v roce 2022 dojít k obnově anesteziologických přístrojů a vybavení oddělení ultrazvukovými přístroji.

Chod oddělení byl v roce 2021 výrazně ovlivněn pandemií covidu, neboť ARO po řadu měsíců sloužilo výhradně nejvážnějším covidovým, většinou ventilovaným pacientům.

6.4. Gynekologicko-porodnické oddělení

Gynekologicko-porodnické oddělení je akreditovaným pracovištěm I. typu. Gynekologické oddělení disponuje 23 lůžky, porodnice a oddělení šestinedělí 19 lůžky; díky rekonstrukci z dotace fondů IROP v minulých letech se jedná o nejmodernější oddělení nemocnice.

Personálně je oddělení plně zajištěno – viz Tabulka 3. K 31. 12. 2021 se jednalo o 5 kmenových lékařů na plný úvazek – 2 atestovaní, 2 lékařky po kmeni, které si v roce 2022 doplní atestaci, a 1 lékařka v přípravě na kmen. Dále oddělení disponuje 2 lékařkami na úvazek 0,8, které budou atestovat příští rok. S ambulantní složkou dále vypomáhají 3 lékařky na mateřské dovolené, každá pracuje 1 den v týdnu. S naším pracovištěm dále spolupracují externí soukromí gynekologové, kteří zde provozují své klinické dny a od ledna 2022 budou pomáhat zajišťovat ústavní pohotovostní služby. Nově též byla navázána spolupráce se světově uznávaným urogynekologem prof. MUDr. Michalem Halaškou starším, který začal naše lékaře zaučovat v urogynekologické operativě.

Od roku 2022 bude opuštěn systém 1 lékař ve službě a 1 na příslužbě a bude nahrazen systémem 2 lékaři ve službě. Toto zajištění služeb je umožněno jen díky výrazné pomoci externích gynekologů našeho regionu.

V roce 2021 na našem oddělení porodilo 730 žen. (v roce 2020 to bylo 736). Oproti minulému roku se navýšil počet císařských řezů na 24 %, což je o 5 % více, než v roce 2020. Toto navýšení je dáno především zvýšeným počtem rodiček s císařským řezem v anamnéze.

Porodnice je vyhledávaná rodičkami nejen ze Slánska, ale i mimoregionálními, především z Lounska, Žatecka a Prahy. Naším cílem je dosáhnout počtu 800 – 1 000 porodů ročně. Po zklidnění situace kolem pandemie covid-19 plánujeme oslovit externí gynekology z okraje Prahy, se kterými bychom chtěli navázat bližší spolupráci a naše pracoviště jim představit.

Spolu s Nadací Mateřství zajišťujeme předporodní kurzy pro budoucí rodiče spojené s prohlídkou porodních sálů, při současné pandemické situaci k tomu stejně jako i v roce 2020 slouží video uveřejněné na facebookové stránce slánská porodnice. Po uvolnění proticovidových opatření jsme se vrátili ke spolupráci s Fit studiem Jitka, kde provádíme semináře o porodu a podporujeme cvičení pro těhotné. Nově spolupracujeme i s rehabilitačním centrem GENERACE, které též pořádá lekce pro těhotné a nově i předporodní kurzy, které jsou vedené porodními asistentkami z našeho oddělení.

Porodnici hodláme nadále prezentovat jako přátelskou, rodinnou, ovšem s perfektní odbornou zdravotní úrovní, která zajistí bezpečný porod. Propagaci porodnice zajišťujeme pomocí facebookové skupiny Slánská porodnice, kde máme více než 2000 členů. Výhledově bychom rádi vytvořili na oddělení šestinedělí JIP pokoj a upravili nadstandardní pokoj na tzv. rodičovský, který by mohla rodička využívat i s partnerem a dítětem po celou dobu hospitalizace. Podporujeme také zkvalitnění péče o novorozence pediatrii.

V roce 2021 bylo provedeno 940 malých výkonů a 449 velkých operací. Počet operací je již druhým rokem snížen díky nemožnosti operovat v období covidové pandemie. V tomto roce ale k dalšímu propadu počtu výkonů nedošlo a momentálně jsme schopni plánované operace objednávat maximálně do 1 měsíce.

Na operačních sálech provádíme široké spektrum hysteroskopických laparoskopických, vaginálních i laparotomických operací. Narůstá počet urogynekologických výkonů – především zavádění miniinvazivních TOT pásek. Operační sál dlouhodobě využívají i spolupracující externí gynekologové, kteří se zde věnují svým pacientkám z ambulancí v rámci klinických dnů.

Vzhledem k omezené kapacitě operačních sálů naší nemocnice vycházíme vstříc i kolegům z jiných oborů – ORL a chirurgie. ORL operace dětí na gynekologickém sále probíhají 2x měsíčně, operace varixů 4x měsíčně. Rádi bychom navýšili možnosti současné operativy na obou operačních sálech GPO v jedné době. Bohužel se nedaří zajistit dostatek středního zdravotního personálu ARO, aby to bylo standardně možné.

Ambulantní péči je zajišťována ve všeobecné gynekologické ambulanci, poradně pro rizikové těhotné, urogynekologické ambulanci, dětské gynekologické ambulanci. Stále narůstá zájem o prvotrimestrální kombinované screeniny a superkonziliární ultrazvuky v graviditě. I v roce 2021 došlo k rozšíření ordinačních hodin, přijíždějí pacientky až z Litvínova, Mostu, Kralup nad Vltavou, Kladna i Prahy. Tato ultrazvuková vyšetření mohou provádět pouze certifikovaní lékaři, licence z FMF London je nutné každý rok opakovaně obhájit a na našem pracovišti je momentálně 5 certifikovaných lékařů (o 1 lékaře víc oproti minulému roku).

V tomto roce jsme opět z důvodů pandemie museli omezit jak naši osobní účast na řadě celostátních kongresů a konferencí, snažíme se alespoň přihlašovat na on-line webináře. Ze

stejných důvodů byly zrušeny semináře pořádané v rámci našeho oddělení, kde vystupují lékaři, sestry i porodní asistentky s odbornými příspěvky.

V roce 2021 jsme připravili za naše oddělení podklady pro výzvu REACT-EU. V roce 2022 očekáváme obnovu přístrojů našeho oddělení, která se bude týkat všech složek našeho pracoviště. Například bychom měli získat novou laparoskopickou věž, ultrazvukové přístroje, kolposkopy, chirurgické instrumentárium, kardiokografické přístroje na porodní sály.

Stejně jako všechna ostatní oddělení nemocnice i chod gynekologicko-porodnického oddělení ovlivnila pandemie covid, a to jak nemocností personálu, tak nutností zajistit porodní a poporodní péči covid pozitivním rodičkám. Podmínky pro hospitalizaci těchto rodiček a provedení porodu v infekčních podmínkách byly zajištěny stavebními úpravami pomocí sádrokartonových příček a několik takových porodů proběhlo. Část gynekologických sester se zapojila do práce na covidových odděleních a v odběrovém centru.

6.5. Dětské oddělení a novorozenecké oddělení

Dětské oddělení a novorozenecké oddělení je akreditovaným pracovištěm I. typu, dětská část disponuje 20 lůžky, novorozenecká 14 lůžky; organizačně se jedná o dvě samostatné stanice. Oddělení zajišťuje péči od novorozeneckého věku do 18 let, dále zajišťuje observaci dětských pacientů po úrazech ve spolupráci s chirurgií a hospitalizaci po ORL výkonech. Pod vedením nového primáře MUDr. Jiřího Havránka, který v říjnu 2020 nahradil ve funkci MUDr. Ivetu Treutnerovou (vrátila se do privátního sektoru), pokračuje rozšiřování spektra péče o dětské pacienty, především omezení počtu překladů na jiná pracoviště u respiračních, močových a gastrointestinálních infekcí vyžadujících parenterální léčbu. Na oddělení velkých dětí a kojenců se rozšířilo spektrum ošetřených pacientů, na oddělení novorozenců je kladen větší důraz na nejnovější poznatky ohledně kojení a péče o novorozence, prohlubuje se erudice zdravotnického personálu, což umožnilo oproti předchozím letům ponechat zde i několik nedonošených novorozenců.

Personální zajištění dokumentuje **Tabulka 3**, kromě příchodu primáře MUDr. Havránka doznalo personální obsazení i dalších změn, a to na pozicích rezidentů. Kromě specializované způsobilosti v oboru dětské lékařství u všech atestovaných lékařů disponuje tým atestovaným

lékařem v oboru dětská neurologie a atestovaným lékařem v oboru alergologie a klinická imunologie.

Stanice novorozenců: zásluhou vrchní sestry Bidlové, která je absolventkou kurz pro laktační poradkyni a velmi aktivně se věnuje problematice kojení, udržujeme vysoký počet plně kojených novorozenců, kteří odcházejí z naší porodnice. V roce 2021 se jednalo o 543 plně kojených novorozenců a 158 novorozenců plně kojených s dokrmem umělou stravou. Počet porozených dětí s hmotností pod 2500 g byl roce 2021 15, na vyšší pracoviště bylo přeloženo 22 dětí (sepsy, vrozené vývojové vady). K adopci byli dáni 4 novorozenci.

Dětské lůžkové oddělení: počet hospitalizovaných byl v roce 2021 424 s 266 doprovody. Spektrum péče se posunulo směrem k péči o složitější pacienty včetně intermediární péče, dříve překládané do jiných nemocnic. Oddělení poskytuje péči o pacienty s akutním onemocněním do úrovně intermediární péče, podílí se na diferenciální diagnostice chronických obtíží. Poskytuje lůžka dětem s chirurgickými či ortopedickými diagnózami, zabezpečujeme management pro děti po plánovaných ORL výkonech. Nejmenší skupinu potom představují sociální hospitalizace.

Dlouhodobě je řešena otázka LPS (lékařské pohotovostní služby) pro dětské pacienty, která je primárně zajišťována kmenovými lékaři dětského oddělení. V roce 2021 do značné míry suplovala intermitentně nefungující dětskou LPS kladenské nemocnice.

Pod vedením nového primáře MUDr. Havránka dětské oddělení více komunikuje s veřejností a rozvíjí publikační činnost.

6.6. Ortopedické oddělení

Ortopedické oddělení je akreditovaným pracovištěm I. typu. Disponuje 25 akutními lůžky a využívá 3 lůžka mezioborové JIP chirurgických oborů. Personální zajištění lékaři dokumentuje **Tabulka 3**, oddělení navíc zaměstnává několik externích specialistů a spolupracuje s řadou ortopedických ambulancí v širším regionu a v Praze, odkud se rekrutují pacienti k elektivním operacím, zejména k náhradám kolenních a kyčelních kloubů.

V roce 2021 bylo i přes pandemická opatření 1003 operace, z toho 120 artroskopických výkonů. 205 náhrad kolenních a kyčelních kloubů jako primoimplantace a 38 operací komplikací po TEP kyčelních a kolenních kloubů, a to nejen u pacientů operovaných na našem oddělení, ale i mimospádových. Přes polovinu operovaných pacientů tvoří pacienti s úrazy a následky úrazů končetinového skeletu. Kromě již zmíněných operačních výkonů provádí

ortopedie artroskopické výkony, výkony pro degenerativní a vrozené vady zápěstí, ruky a přednoží. V roce 2021 jsme významně rozšířili operativu vazivových poranění a chronických nestabilit loketního a hlezenního kloubu. Naše pracoviště je jedno z mála pracovišť, kde se této problematice věnujeme soustavně a systematicky.

Maximálně vytížená je ortopedická ambulance. Vzrůstající trend má počet klinických a ultrazvukových vyšetření novorozenců k odhalení vrozené luxace kyčelních kloubů. Dále se rozvíjí spolupráce s pracovišti poskytujícími vysoce specializovanou ortopedickou péči – s klinikami ÚVN Praha, nemocnicí Na Homolce, klinikou chirurgie ruky ve Vysokém nad Jizerou. Stále se upíráme k možnosti vybudování urgentního příjmu se zřízením druhé plnohodnotné úrazové ambulance v rámci emergency.

K pokrytí požadavků neustále se zvětšující spádové oblasti považujeme nadále za nutné navýšení lůžkového fondu o 6-8 lůžek, a to především pro potřeby krátkodobých výkonů a jednoduché chirurgie, dále pak vybudování pokoje intenzivní pooperační péče z důvodu nedostatečné kapacity multioborové JIP chirurgických oborů a zřízení 2-3 lůžek septické ortopedie vzhledem k rostoucímu počtu operací aloplastik provázených nárůstem zánětlivých komplikací. Částečně se podařilo toto vyřešit zřízením jednoho pooperačního monitorovaného observačního lůžka. Nadále trvá relativně neodkladná potřeba k navýšení počtu operačních dnů resp. cca 2-3 denního využití zatím neexistujícího multioborového operačního sálu, pro potřeby akutní úrazové operativy.

Dalším cílem je zlepšení rehabilitační péče jak u TEP, tak u úrazových pacientů. Existence navazující lůžkové rehabilitační péče by přinesla zkrácení doby hospitalizace u aloplastik a větších operačních úrazových operací. Zvýšení kapacity následné péče by stejným způsobem umožnilo zkrátit dobu hospitalizace zejména u seniorů po zlomeninách proximálního femuru.

Vzhledem k narůstajícímu počtu obyvatel spádové oblasti považujeme za zásadní koncepčně uvažovat o zvýšení počtu lůžek a počtu operačních dnů. S tímto bezpodmínečně souvisí i personální navýšení zejména lékařů ortopedického oddělení a sálových sester.

6.7. Radiodiagnostické oddělení

RDG oddělení Nemocnice Slaný je akreditovaným pracovištěm I. typu, zajišťuje diagnostické i některé léčebné výkony pro spádovou oblast, nemocnici, ambulantní specialisty a praktické

lékaře, na vyšetření přicházejí i pacienti ze vzdálenějších regionů. Jedná se o skiografii, skioskopii, počítačovou tomografii a ultrazvuk včetně vyšetření cév. Na oddělení se rovněž provádějí i složitější intervenční výkony jako obstríky nervových kořenů bederní páteře (PRT), drenáže abscesů a biopsie. V rámci e-PACSU (odesílání vyšetření) komunikuje RDG oddělení s většinou nemocnic a poliklinik v ČR. Provoz oddělení je nepřetržitý – 24 hodin denně. Lékařská služba je zajištěna 24 hodin. Od března do prosince 2021 byl provoz RDG oddělení významně ovlivněn pandemií covid-19. I v této složité situaci se podařilo udržet nepřetržitý provoz v kontextu s požadavky covidových oddělení, nemocnice i urgentních případů. Navzdory pandemii covid-19 si RDG oddělení zachovalo velmi dobrou výkonnost. Za rok 2021 bylo provedeno 32 491 skiografických výkonů, 5 451 CT a 12 032 - USG výkonů.

K udržení kontinuity provozu a vzhledem k obnově a rozšíření přístrojové techniky bylo nutné řešit personální situaci u lékařů a radiologických asistentů. Personální zajištění lékařů dokumentuje **Tabulka 3**, lékařský tým byl rozšířen o 2 absolventy. Personální zajištění radiologickými asistenty je hraniční, nadále zajišťujeme nepřetržitý provoz s pomocí externistů. Preventivní prohlídky jsou prováděny dle harmonogramu. Kontrolní činnost je zaměřena na efektivitu provozu, výkonnost, materiální úspory, kvalitu práce a etiku. Pracovníci oddělení se vzdělávají dle možností i on-line. RDG oddělení má platnou akreditaci na 5 let a platný externí audit provedený v říjnu 2021.

Část technická: Problémy s technikou s ohledem na její stáří byly řešeny operativně a úspěšně. Po celý rok 2021 se pracovalo pod vedením vedoucího radiologického asistenta Ing. Tomáše Duška na zadání a realizaci obměny těžké techniky (MDCT, sklopná stěna, C-ramena) a přípravě pořízení nové MRI – vše v rámci projektu REACT-EU. Instalace nové techniky bude realizována po ukončení výběrových řízení a schválení dozorcujícího orgánu CRR v roce 2022 v návaznosti na kompletní přestavbu a rekonstrukci se změnou dispozic jednotlivých pracovišť RDG oddělení.

6.8. Oddělení ošetrovatelské péče

OOP disponovalo v roce 2021 60 lůžky následné a 5 lůžky sociální péče, na oddělení bylo v roce 2021 hospitalizováno 291 pacientů. VZP a další zdravotní pojišťovny vyhověly naší žádosti o přeměně kategorie 20 z těchto lůžek na nejvyšší kategorii (LDN), k nasmlouvání těchto lůžek dojde začátkem roku 2022. Personální zajištění dokumentuje **Tabulka 3**. Na oddělení je 24 hodin denně dostupná multioborová konziliární péče, přes den rehabilitační péče prováděná fyzioterapeutkami, probíhá nácvik mobility s chodítky a francouzskými holemi

a též samoobsluhy, aby se část pacientů mohla vrátit do domácího prostředí. Oddělení je zapojeno do programu ošetřování chronických ran, defektů a dekubitů. Při péči o pacienty je dbáno na individuální přístup a přiblížení se domácímu prostředí vzhledem k dlouhodobému charakteru hospitalizací. Plánovanou nadstavbou péče je zvýšení podílu ergoterapie.

Během roku 2021 došlo k dokončení renovace oddělení započaté v roce 2020 a byl zpracován projekt na dostavbu oddělení o jedno patro a přestavbu stávajícího patra na pokoje s nižším počtem lůžek a samostatným sociálním zařízením, jehož cílem má být zlepšení komfortu klientů.

Chod oddělení byl významně ovlivněn probíhající pandemií covid-19, řada klientů i zaměstnanců během roku 2021 covid-19 prodělala, proběhlo očkování 3 dávkami vakcíny Pfizer u většiny klientů i personálu.

6.9. Oddělení klinické biochemie a hematologie

OKBH poskytuje široké spektrum vyšetřovacích metod, jeho provoz je nepřetržitý. Průběžně dochází k modernizaci přístrojového vybavení a ruku v ruce s tím k automatizaci provozu.

V loňském roce laboratoř zajišťovala nepřetržitý provoz pro lůžková oddělení nemocnice, ambulantní specialisty v nemocnici i praktické lékaře ve spádové oblasti. Na úseku příjmu materiálu bylo přijato 53 721 požadavkových listů a následně provedeny analýzy. Na úseku krevní banky bylo vydáno převážně pro účely oddělení nemocnice 1748 transfuzních jednotek krve a 414 jednotek plazmy.

V dubnu laboratoř úspěšně absolvovala externí audity NASKL pro odbornosti 801 a 222 s platností nově na 3 roky. Externí kontrolu kvality se nám již dlouhodobě daří plnit na 99 %. Vzdělávání pracovníků bylo realizováno prostřednictvím on-line kurzů.

Byla pořízena nová technika. Nutností bylo zdvojit přístrojové vybavení na vyšetření acidobazické rovnováhy Cobas b221 od firmy Roche, abychom byli schopni pokrýt pětinasobný nárůst počtu vyšetření oproti stavu před pandemií Covidu-19. Na úseku Krevní banky bylo pořízeno nové chladicí zařízení s kontinuálním sledováním teploty pro uskladnění transfuzních přípravků - BBR 270W, které nahradilo již dosluhující zařízení. Dále byl na tomto úseku zakoupen přístroj SAHARA III pro horkovzdušný ohřev na rozmrazování plazmy a centrifuga.

Pro personál byl rok 2021 velmi náročný. Výpadky personálu díky onemocnění opakovaně tlačily laborantky do extrémního množství odsloužených hodin. Podařilo se nám zabezpečit

úsek příjmu materiálu – nastoupily zde 2 pracovnice a po zaškolení spolehlivě plní tuto nelehkou práci, řady laborantů posílila nová zkušená laborantka.

6.10. Rehabilitační oddělení

Rehabilitační oddělení je nelůžkové, fyzioterapeuti zajišťují odbornou rehabilitační péči pacientům hospitalizovaným na lůžkách akutní, intenzivní i následné péče a ambulantním pacientům. Oddělení nemá vlastního rehabilitačního lékaře, rehabilitační ambulanci provozuje externista.

Fyzioterapie má stále mírně vzrůstající tendenci na lůžkových odděleních i v ambulanci, a proto je obměňováno staré přístrojové vybavení za nové. Byla dokoupena nová chodítka, motorové dlahy pro ramenní a kolenní kloub a proběhla i výměna rehabilitačních lehátek v ambulanci. Pro rozšíření a ucelení terapie pacientů s onemocněním covid-19 i postcovidových stavů nemocnice pořídila z výtěžku benefičního koncertu kampaně Opět spolu nový laser MLS ASA M8. Výsledky této terapie byly zaznamenány v rámci probíhající studie a předčily očekávání. Po doporučení lékařem si mohou i ambulantní klienti zaplatit ošetření laserem MLS ASA M8. Tato terapie zvyšuje regeneraci tkáně, zlepšuje hojení jizev, zmírňuje bolesti nebo snižuje otok a projevy zánětu. Fyzioterapie v ambulanci pro její prostorovou kapacitu zůstává přibližně stejná. Její prostory jsou v současnosti opakovaně rekonstruovány. Probíhá také kompletní rekonstrukce prostoru pro vodoléčbu a výměna vířivých van. U pacientů v ambulantní péči je kromě individuální fyzioterapie možnost provádět procedury fyzikální terapie - elektroléčba, vodoléčba, mechanoterapie, cvičení na přístrojích a s pomůckami.

Rehabilitační oddělení jakožto komplement se jeví při stále narůstajícím spektru a počtu pacientů vyžadujících plnohodnotnou rehabilitační péči nedostatečné – záměr zřízení lůžkového rehabilitačního oddělení je vizí do následujících let, která zatím naráží na neochotu zdravotních pojišťoven nasmlouvat akutní rehabilitační lůžka. Budeme zintenzivňovat rehabilitaci u lůžek jiných oddělení, v ambulantním provozu plánujeme zavedení Vojtovy metody a lymfodrenáže. V balneologickém úseku je plánována v rámci rekonstrukce výměna vířivých van, dále je s ohledem na nárůst ortopedických diagnóz v plánu navýšení počtu motorových dlah.

Pandemie covid-19 vedla k omezení ambulantní rehabilitační péče, fyzioterapeutky se soustředili na rehabilitaci hospitalizovaných pacientů a část z nich vypomáhala i v roce 2021 v Odběrovém centru.

6.11. Nemocniční lékárna

Nemocniční lékárna má 3 části – 3 oddělené sklady: část pro výdej léků a léčivých přípravků pro ambulantní pacienty, část pro výdej pro nemocnici a roztokový sklad. Jedním z hlavních úkolů nemocniční lékárny je – kromě zajištění léčiv pro terapii – regulace nákupních cen léčiv s cílem šetření finančních prostředků nemocnice. K dosažení tohoto cíle využíváme rozdílných způsobů v různých částech lékárny, a to hlavně kvůli systému nastavení cen a úhrad léčivých přípravků v ČR. Pro nemocniční a roztokový sklad máme nastavené ceny na distribuci, ambulantní část pracuje systémem zpětných bonusů. Oba způsoby vyžadují naší aktivní účast, musíme hlídat nastavení cen na distribuci a případné plnění bonusových smluv tak, aby to pro nemocnici bylo co nejvýhodnější. Největším úspěchem v roce 2021 byla dohoda o nastavení cen na nízkomolekulární hepariny, což jsou naše nejpoužívanější preparáty v nemocniční části u jediné účinné látky. Povedlo se nám vyjednat snížení cen těchto preparátů zhruba o 30%. Nejpoužívanější léčiva jako skupina jsou antibiotika. V roce 2021 se nám díky naší práci povedlo uspořit u nízkomolekulárních heparinů cca 750 000,- za rok, u ATB to bylo cca 730 000,- Kč. Spolu s ostatními léčivy jde o celkovou úsporu v nemocniční části zhruba 1,8 mil. Kč za rok. V ambulantní části jsme díky smlouvám, které jsme uzavřeli, získali za loňský rok na zpětných bonusech přes 280 000,- Kč. V roztokovém skladu se nám povedlo vyjednat snížení cen u parenterální výživy na nejnižší možnou, a naši lékaři tak mohou využívat kvalitnější přípravky za cenu standardních a v roztokovém skladu nemáme jediný přípravek, za který bychom platili ceníkovou cenu.

V loňském roce se začaly k terapii COVID-19 používat monoklonální protilátky, v ČR neregistrovaná léčiva. Při jejich distribuci a používání je potřeba sledovat a dodržovat specifická pravidla, lékárna zajišťovala jak nákup těchto léčiv, tak sledovala aktuální pokyny a pravidla pro jejich používání a poskytovala tak i nezbytný servis pro lékaře.

Na jaře roku 2021 jsme díky naší inenzivní spolupráci s farmaceutickými firmami zabránili naprosto zásadnímu výpadku léčiv nezbytných pro nemocniční část. V té době došlo k vážnému selhání distribuce v ČR a hrozil faktický nedostatek léků potřebných pro ARO oddělení, což se nakonec díky naší práci nestalo.

Na podzim roku 2021 se naše nemocnice po určitou dobu stala i distribučním centrem očkovací látky proti COVID-19. Ve spolupráci s hlavní sestrou a očkovacím centrem jsme zajišťovali distribuci Comirnaty do ostatních nemocnic Středočeského kraje při dodržování pravidel správné lékařské praxe.

Kromě svých běžných úkolů a povinností se lékárna aktivně zapojila do dalších činností, které nemocnice v době COVID zajišťovala. Pomáhali jsme v odběrovém centru a zástupkyně

lékárny byla i v očkovacím centru ředit očkovací látku pro podání pacientům. Farmaceut je třetí profesí (kromě lékařů a sester), který má ze zákona povoleno ředit mj. očkovací látky, a tak jsme se zapojili.

Personální situace v 1. polovině roku byla stabilní, bohužel se ke konci roku rozhodla odejít z rodinných důvodů vedoucí lékárny PharmDr. Frencllová. Lékárnu od 1.10. převzala Mgr. Komrsková, od 1.1.2022 nám chybí jeden lékárník. Běžný provoz zajistíme tak, jak bude potřeba, z výčtu výše uvedených aktivit lékárny je ale zřejmé, že třetího lékárníka opravdu potřebujeme. Pokud nastoupí třetí lékárník, rádi bychom rozšířili naše aktivity a služby, které lékárna poskytuje. Například jsou to lékové konzultace, příprava specifických forem IVLP a další činnosti, které se od nemocniční lékárny očekávají.

6.12. Urgentní příjem

Nemocnice Slaný jakožto součást páteřní sítě nemocnic v ČR, jak ji definovalo v roce 2019 Ministerstvo zdravotnictví a zdravotní pojišťovny, začala 1. ledna 2020 provozovat urgentní příjem II. typu. Urgentní příjem byl koncipován jakožto komplex prostorově propojené interní a chirurgické části s ambulancemi a expektačními monitorovanými lůžky. Za účelem tohoto propojení byla interní všeobecná a příjmová ambulance přesunuta do prostoru ortopedických ambulancí přiléhajících k chirurgické ambulanci, ortopedická ambulance pak byla přesunuta místo interní gastroenterologické a kardiologické ambulance, pro které bylo nalezeno náhradní umístění. Do prostoru interní části urgentního příjmu byla přesunuta i LPS (lékařská pohotovostní služba) pro dospělé, čímž bylo dosaženo jediného kontaktního místa pro všechny příchozí pacienty a jednoho předávacího bodu pro záchranky (výjimkou jsou gynekologické pacientky a dětské pacienti kromě úrazů). V roce 2021 nastala možnost nasmlouvat i se zdravotními pojišťovnami UR jakožto nové pracoviště a začít vykazovat specifické výkony. Bohužel v úhradové vyhlášce pro rok 2021 byla produkce UP zastropována a její reálná výše výrazně převyšovala tento limit, současně došlo k úbytku výkonů dosud vykazovaných v akutních ambulancích interny a chirurgie. Abychom zabránili propadu úhrad v důsledku neuhrazené péče, byli jsme nuceni část péče na UP vykázat „postaru“ v těchto ambulancích. Jedná se o polovičaté řešení a bohužel i úhradová vyhláška pro rok 2022 počítá se zastropováním, kdy limit dosáhne zhruba 25% reálně vykazatelné péče na UP. Tento systémový problém jsme se snažili vyřešit vyvoláním jednání s Ministerstvem zdravotnictví a zdravotními pojišťovnami, ale navzdory prosazování koncepce sítě urgentních příjmů jsme narazili pouze na neochotu vyřešit palčivý problém úhrad.

V roce 2021 byl dokončen projekt výstavby velkokapacitní čekárny a recepce pro UP a přilehlé ambulance zastřešením jednoho z atrií ve vnitrobloku budovy B v rámci dotačního titulu REACT-EU, realizace proběhne v roce 2022 po vysoutěžení realizační firmy. Současně jsme po celý rok pracovali na projektu nového UP s heliportem, který má vzniknout v rámci čtyřpodlažní budovy, jež má nahradit stávající budovu skladu v jádru nemocnice. Realizace tohoto projektu je závislá na vypsání avízovaného a zatím na rok 2023 odloženého vypsání dotace z fondů EU.

6.13. LPS (lékařská pohotovostní služba)

Na bedrech nemocnice leželo i v roce 2021 zajištění LSP (pohotovostní služby prvního kontaktu mimo ordinální dobu praktických lékařů), tedy služby, která by měla být primárně záležitostí a povinností praktických lékařů (nemocnice současně zajišťuje ústavní pohotovostní službu na vlastních odděleních). Financování LPS v roce 2021 probíhalo s využitím dotace 2 516 800 Kč od Středočeského kraje, která byla využita na mzdy sloužících lékařů a sester. Pracoviště LPS je součástí urgentního příjmu.

6.14. Ambulance a komplement

Ambulance

Interní příjmová ambulance
Kardiologická ambulance
Endokrinologická ambulance
Diabetologická ambulance
Interní cévní ambulance
Nefrologická ambulance
Revmatologická ambulance
Gastroenterologická ambulance + hepatologická poradna
Ambulance funkční diagnostiky
Chirurgická všeobecná ambulance
Chirurgická cévní ambulance
Poradna pro onemocnění prsu
Poradna pro stomiky
Onkologická ambulance
Endoskopická - gastroenterologická
Traumatologická ambulance
Ortopedická ambulance
Odběrové centrum
Očkovací centrum

Dětské kyčle - pouze screening
Všeobecná gynekologická ambulance
Urogynekologická ambulance
Poradna pro rizikové těhotenství
Gynekologicko-onkologická prevence
Ambulance dětské gynekologie
Dětská alergologická ambulance
Dětská neurologická ambulance
Nefrologická a kožní ambulance
Poradna pro rizikové novorozence
Dětská endokrinologická ambulance
Anesteziologická ambulance
Akupunktura
Ambulance pro léčbu bolesti
Hematologická ambulance
LPS pro dospělé
LPS pro děti
Urgentní příjem

Komplement

OKB
RDG, ultrazvuk, CT
Rehabilitace

6.15. Vedení zdravotnických úseků k 31.12.2021

Oddělení	primář	Vrchní (vedoucí) sestra
Interna	MUDr. Čermák	Plechátá Dis.
Chirurgie	MUDr. Šimák	Bc. Landová
Ortopedie	MUDr. Heřman	Böhmová
ARO	MUDr. Náprstek	Mgr. Matouchová
Gyn. - porodnické	MUDr. Matoušková	Čechová
Dětské	MUDr. Havránek	Bidlová
LDN	MUDr. Dragoun	Teimlová
RDG	MUDr. Votýpka - Pecha	Ing. Dušek
OKB	Ing. Moravcová	Pavlát
RHB		Bc. Štorková
Lékárna	Mgr. Komrsková	

Tabulka 1 – Přehled ošetřených nespádových/všech pacientů dle PSČ

Ošetření nespádoví pacienti				
	2018	2019	2020	2021
Okres Rakovník	2 360	1 789	2 085	4 395
Okres Mělník	9 612	5 612	7 087	10 607
Ústecký kraj	11 029	8 822	10 782	16 676
(z něj okres Louny)	10 933	7 588	8 878	13 743
Hlavní město Praha	1 665	1 657	2 219	4 280

Tabulka 2 – Lůžkový fond Nemocnice Slaný

	Akutní lůžka	Intenzivní lůžka	Celkem
Interní oddělení	75	9	84
Chirurgické oddělení	57	6	63
ARO		5	5
Ortopedické oddělení	26		26
Dětské oddělení	20		20
Novorozenecké oddělení	14		14
Gyn.–porodnické odd.	37		GYN 18 POR 19
Odd. následné péče			60
Akutní lůžka celkem	229	20	249
Následná péče	60		60
Celkem lůžek			309

Tabulka 3 – počty lékařů a úvazků na jednotlivých odděleních

Pozn.: započítáno včetně úvazků v odborných ambulancích jednotlivých primariátů	L1		L2		L3	
	lékaři	úvazky	lékaři	úvazky	lékaři	úvazky
Interní oddělení	6	5,6	2	2	17	12,5
Chirurgické oddělení	3	3	2	2	10	7,35
ARO	1	1	1	1	6	3.725
Ortopedické oddělení	0	0	2	2	3	2,1
Dětské a novor. odd.	4	4	1	1	4	1,7
Gyn.–porodnické odd.	1	1	7	5,4	3	3
Odd. následné péče	–	–	–	–	1	1
RDG oddělení	2	2	1	0,2	4	3
Odd. klin. biochemie	–	–	–	–	1	0,2

7. Závěr

Nemocnice Slaný je rozvíjejícím se moderním a personálně plně zajištěným zdravotnickým zařízením hospodařícím s vyrovnaným rozpočtem, uvážlivě investujícím s využitím vícezdrojového financování. V poslední dekádě se etablovala jako nemocnice nadregionálního významu s narůstající spádovou oblastí, rozšiřujícím se spektrem prováděných výkonů a poskytovaných odborností, její místo v páteřní síti nemocnic definitivně stvrdilo zřízení urgentního příjmu. Rok 2021 Nemocnici Slaný zastihl připravenou čelit pandemii covid-19, nemocnice v této zkoušce obstála a vyšla z ní posílena. V oblasti zdravotní péče Nemocnice Slaný je – a nepochybně zůstane – základním stavebním kamenem oblasti se spádem 100 – 120 000 obyvatel. Přetrvávajícím problémem je nicméně dlouhodobý nárůst procenta rozpočtu na platy na úkor provozních výdajů, což je dáno každoroční valorizací tarifních platových tabulek, která není dostatečně zohledněna úhradami od zdravotních pojišťoven. Důsledkem je zastarávání přístrojové techniky, jehož částečným řešením bude využití dotace REACT-EU, se žádostí o niž ve výši 150 milionů Kč Nemocnice Slaný v roce 2021 uspěla.

Účetní jednotka:

Název: **Nemocnice Slaný, příspěvková organizace**

Sídlo: Politických vězňů 576, 274 51 Slaný

IČ: 00875295

DIČ: CZ00875295

Inventarizační zpráva z provedené inventarizace majetku a závazků

Nemocnice Slaný
příspěvková organizace
za rok 2021

I. Vymezení předpisů, na základě kterých byla inventarizace provedena

Inventarizace majetku a závazků Nemocnice Slaný, příspěvková organizace, byla provedena v souladu se zákonem č. 563/1991 Sb., o účetnictví, ve znění pozdějších předpisů, vyhláškou č. 270/2010 Sb. O inventarizaci majetku a závazků a na základě vnitřních předpisů nemocnice.

II. Inventarizační komise

Ústřední inventarizační komise byla jmenována ředitelem organizace v tomto složení:
Bc. Horský Jindřich, Mgr. Fialová Vlasta, Belzová Lenka

III. Termín provedení, místo, rozsah, způsob provedení a druh inventur

Veškeré inventarizace byly prováděny na základě písemného příkazu ředitele pro jednotlivé duhy inventur, přičemž komise byly nejméně dvoučlenné, složené ze člena dílčí inventarizační komise a odpovědného pracovníka.

Inventarizační práce na pracovištích Nemocnice Slaný byly zahájeny dle schváleného plánu inventur a probíhaly v termínu od 1.10.2021 do 5.1.2022 s vyčíslením rozdílů k 31.12.2021.

IV. Fyzická inventarizace

- 1. Fyzická inventarizace DHM a DDHM** – v Nemocnici Slaný byla provedena dle Inventarizačního plánu v měsících říjen až prosinec 2021 (k 31.12.2021)
Zjištěné rozdíly byly projednány likvidační komisí a následně záúčtovány.
- 2. Inventarizace peněžních prostředků v hotovosti, věcných depozit** – k 31.12.2021, hlavní pokladna, včetně inventarizace věcných depozit, provozních záloh (peněžní prostředky na pracovištích), peněžní terminály, kreditní karty (parkovací karty).
Lékárna na pracovišti Nemocnice Slaný. Na pokladnách byly inventury prováděny čtvrtletně.
- 3. Inventarizace zásob materiálu ve skladech** – centrální sklady MTZ, SZM a léků byla provedena v termínu k 31.12.2021.
- 4. Krevní přípravky a krevní deriváty** k 31.12.2021.
- 5. Cizí movitý majetek** (majetek pronajatý a zapůjčený) k 31.12.2021.

- I. Dokladová inventarizace byla provedena u všech rozvahových a podrozvahových účtů vykazujících zůstatky:**

1. u všech účtů skupiny 01., 02., 03., 04., 05.,
2. u všech účtů třídy 1,
3. u všech účtů třídy 2 a 3,
4. u všech účtů třídy 4
5. u všech účtů třídy 9.

Srovnáním dokladů s účetními stavy účtů nebyly zjištěny rozdíly.

I. **Krátkodobé pohledávky**

Organizace vykazuje k 31.12.2021 pohledávky v celkové brutto i netto hodnotě 64 499 508,93 Kč včetně dohadných položek. Opravné položky k pohledávkám nejsou .

Pohledávky z obchodních vztahů: 46 829 703,71 Kč

z toho: ve lhůtě splatnosti		44 895 306,71 Kč
po lhůtě splatnosti	0-30 dnů	1 814 881,67 Kč
	31-90 dnů	41 617,96 Kč
	91 a více	77 897,37 Kč

Pohledávky za zdravotními pojišťovnami včetně dohadných položek představují částku 46 200 338,16 Kč

II. **Závazky**

Organizace eviduje k 31.12.2021 závazky v celkové výši 182 851 567,79 včetně dohadných položek.

a) dlouhodobé závazky: 0 Kč

b) krátkodobé závazky: 182 851 567,79 Kč

krátkodobé úvěry: 0 Kč

závazky z obchodních vztahů: 22 163 748,24 Kč

z toho: ve lhůtě splatnosti 22 163 748,24 Kč

Závazky včetně dohadných položek za zdravotními pojišťovnami představují částku 0 Kč.

Všechny inventarizace fyzické i dokladové byly ukončeny ve stanovených termínech do 31.12.2021.

Inventurní soupisy jsou uloženy v archivu Nemocnice Slaný, v souladu s archivačním řádem.

S výsledky provedené inventarizace majetku a závazků

s o u h l a s í m - ~~n e s o u h l a s í m~~

Rozvaha

PŘÍSPĚVKOVÉ ORGANIZACE

Název: **Nemocnice Slaný**
 Sídlo: Politických vězňů 576, Slaný, 274 51
 Právní forma: příspěvková organizace
 IČ: **00875295**
 Předmět činnosti: - zabezpečení lékařské péče
 - poskytování služeb souvisejících se zdravotní péčí

sestavená k 31.12.2021

(v Kč, s přesností na dvě desetinná místa)

okamžik sestavení: 23.02.2022

Číslo položky	Název položky	Syntetický účet	1	2	3	4
			ÚČETNÍ OBDOBÍ			
			BĚŽNÉ			MINULÉ
			BRUTTO	KOREKCE	NETTO	
AKTIVA	AKTIVA CELKEM		497 959 074,72	185 255 492,98	312 703 581,74	234 266 457,02
A.	Stálá aktiva		264 561 388,28	185 255 492,98	79 305 895,30	73 316 071,91
I.	Dlouhodobý nehmotný majetek		13 622 204,73	5 053 610,73	8 568 594,00	9 540 144,00
1.	Nehmotné výsledky výzkumu a vývoje	012				
2.	Software	013	12 821 147,00	4 252 553,00	8 568 594,00	9 540 144,00
3.	Ocenitelná práva	014				
4.	Povolenky na emise a preferenční limity	015				
5.	Drobný dlouhodobý nehmotný majetek	018	801 057,73	801 057,73		
6.	Ostatní dlouhodobý nehmotný majetek	019				
7.	Nedokončený dlouhodobý nehmotný majetek	041				
8.	Poskytnuté zálohy na dlouhodobý nehmotný majetek	051				
9.	Dlouhodobý nehmotný majetek určený k prodeji	035				
II.	Dlouhodobý hmotný majetek		250 939 183,55	180 201 882,25	70 737 301,30	63 775 927,91
1.	Pozemky	031				
2.	Kulturní předměty	032				
3.	Stavby	021	35 863 460,50	8 244 447,95	27 619 012,55	28 336 636,55
4.	Samostatné hmotné movité věci a soubory hmotných movitých	022	170 012 422,70	130 048 612,85	39 963 809,85	35 360 641,36
5.	Pěstitelské celky trvalých porostů	025				
6.	Drobný dlouhodobý hmotný majetek	028	41 908 821,45	41 908 821,45		
7.	Ostatní dlouhodobý hmotný majetek	029				
8.	Nedokončený dlouhodobý hmotný majetek	042	2 924 591,00		2 924 591,00	78 650,00
9.	Poskytnuté zálohy na dlouhodobý hmotný majetek	052	229 887,90		229 887,90	
10.	Dlouhodobý hmotný majetek určený k prodeji	036				
III.	Dlouhodobý finanční majetek					
1.	Majetkové účasti v osobách s rozhodujícím vlivem	061				
2.	Majetkové účasti v osobách s podstatným vlivem	062				
3.	Dluhové cenné papíry držené do splatnosti	063				
5.	Termínované vklady dlouhodobé	068				
6.	Ostatní dlouhodobý finanční majetek	069				
IV.	Dlouhodobé pohledávky					
1.	Poskytnuté návratné finanční výpomoci dlouhodobé	462				
2.	Dlouhodobé pohledávky z postoupených úvěrů	464				
3.	Dlouhodobé poskytnuté zálohy	465				
5.	Ostatní dlouhodobé pohledávky	469				
6.	Dlouhodobé poskytnuté zálohy na transfery	471				
B.	Oběžná aktiva		233 397 686,44		233 397 686,44	160 950 385,11
I.	Zásoby		10 901 413,04		10 901 413,04	7 561 691,67
1.	Pořízení materiálu	111				
2.	Materiál na skladě	112	9 394 008,35		9 394 008,35	6 333 730,43
3.	Materiál na cestě	119				1 301,16
4.	Nedokončená výroba	121				
5.	Polotovary vlastní výroby	122				
6.	Výrobky	123				
7.	Pořízení zboží	131				
8.	Zboží na skladě	132	1 507 330,07		1 507 330,07	1 226 660,08
9.	Zboží na cestě	138	74,62		74,62	
10.	Ostatní zásoby	139				

Číslo položky	Název položky	Syntetický účet	1	2	3	4
			ÚČETNÍ OBDOBÍ			
			BĚŽNÉ			MINULÉ
BRUTTO	KOREKCE	NETTO				
II.	Krátkodobé pohledávky		64 499 508,93		64 499 508,93	92 297 874,73
1.	Odběratelé	311	46 829 703,71		46 829 703,71	43 890 988,59
4.	Krátkodobé poskytnuté zálohy	314	320 304,00		320 304,00	60 225,32
5.	Jiné pohledávky z hlavní činnosti	315	422 449,29		422 449,29	570 445,08
6.	Poskytnuté návratné finanční výpomoci krátkodobé	316				
9.	Pohledávky za zaměstnanci	335	906,00		906,00	9 299,00
10.	Sociální zabezpečení	336				
11.	Zdravotní pojištění	337				
12.	Důchodové spoření	338				
13.	Daň z příjmů	341				
14.	Ostatní daně, poplatky a jiná obdobná peněžitá plnění	342				
15.	Daň z přidané hodnoty	343				
16.	Pohledávky za osobami mimo vybrané vládní instituce	344				
17.	Pohledávky za vybranými ústředními vládními institucemi	346				
18.	Pohledávky za vybranými místními vládními institucemi	348				
28.	Krátkodobé poskytnuté zálohy na transfery	373				
30.	Náklady příštích období	381	2 412 760,54		2 412 760,54	2 701 216,78
31.	Příjmy příštích období	385	5 361 549,39		5 361 549,39	678 012,70
32.	Dohadné účty aktivní	388	9 096 823,00		9 096 823,00	44 374 390,34
33.	Ostatní krátkodobé pohledávky	377	55 013,00		55 013,00	13 296,92
III.	Krátkodobý finanční majetek		157 996 764,47		157 996 764,47	61 090 818,71
1.	Majetkové cenné papíry k obchodování	251				
2.	Dluhové cenné papíry k obchodování	253				
3.	Jiné cenné papíry	256				
4.	Termínované vklady krátkodobé	244				
5.	Jiné běžné účty	245				
9.	Běžný účet	241	149 748 350,47		149 748 350,47	52 778 383,98
10.	Běžný účet FKSP	243	8 023 951,00		8 023 951,00	8 230 987,73
15.	Ceniny	263				
16.	Peníze na cestě	262				
17.	Pokladna	261	224 463,00		224 463,00	81 447,00

Číslo položky	Název položky	Syntetický účet	1	2
			ÚČETNÍ OBDOBÍ	
			BĚŽNÉ	MINULÉ
PASIVA	PASIVA CELKEM		312 703 581,74	234 266 457,02
C.	Vlastní kapitál		129 852 013,95	122 398 818,08
I.	Jmění účetní jednotky a upravující položky		82 879 216,87	77 891 979,38
1.	Jmění účetní jednotky	401	70 639 622,89	65 700 339,40
3.	Transfery na pořízení dlouhodobého majetku	403	12 239 593,98	12 191 639,98
4.	Kurzové rozdíly	405		
5.	Oceňovací rozdíly při prvotním použití metody	406		
6.	Jiné oceňovací rozdíly	407		
7.	Opravy předcházejících účetních období	408		
II.	Fondy účetní jednotky		40 885 754,73	43 880 666,30
1.	Fond odměn	411	1 005 342,31	1 005 342,31
2.	Fond kulturních a sociálních potřeb	412	7 800 087,66	8 272 003,75
3.	Rezervní fond tvořený ze zlepšeného výsledku hospodaření	413	10 695 729,14	10 069 556,74
4.	Rezervní fond z ostatních titulů	414	1 010 343,75	206 608,00
5.	Fond reprodukce majetku, fond investic	416	20 374 251,87	24 327 155,50
III.	Výsledek hospodaření		6 087 042,35	626 172,40
1.	Výsledek hospodaření běžného účetního období		6 087 042,35	626 172,40
2.	Výsledek hospodaření ve schvalovacím řízení	431		
3.	Výsledek hospodaření předcházejících účetních období	432		
D.	Cizí zdroje		182 851 567,79	111 867 638,94
I.	Rezervy			
1.	Rezervy	441		
II.	Dlouhodobé závazky			
1.	Dlouhodobé úvěry	451		
2.	Přijaté návratné finanční výpomoci dlouhodobé	452		
4.	Dlouhodobé přijaté zálohy	455		
7.	Ostatní dlouhodobé závazky	459		
8.	Dlouhodobé přijaté zálohy na transfery	472		
III.	Krátkodobé závazky		182 851 567,79	111 867 638,94
1.	Krátkodobé úvěry	281		
4.	Jiné krátkodobé půjčky	289		
5.	Dodavatelé	321	22 154 778,24	11 334 203,66
7.	Krátkodobé přijaté zálohy	324	8 970,00	8 840,00
9.	Přijaté návratné finanční výpomoci krátkodobé	326		
10.	Zaměstnanci	331		
11.	Jiné závazky vůči zaměstnancům	333	19 777 367,00	16 006 573,00
12.	Sociální zabezpečení	336	7 283 127,00	6 487 052,00
13.	Zdravotní pojištění	337	3 292 530,00	2 801 467,00
14.	Důchodové spoření	338		
15.	Daň z příjmů	341		27 559,00
16.	Ostatní daně, poplatky a jiná obdobná peněžitá plnění	342	2 312 950,00	2 985 020,00
17.	Daň z přidané hodnoty	343	485 568,61	529 314,12
18.	Závazky k osobám mimo vybrané vládní instituce	345		
19.	Závazky k vybraným ústředním vládním institucím	347		
20.	Závazky k vybraným místním vládním institucím	349		
32.	Krátkodobé přijaté zálohy na transfery	374	9 357 329,98	44 643 548,50
35.	Výdaje příštích období	383	322 608,94	124 139,08
36.	Výnosy příštích období	384	26 140,55	826,45
37.	Dohadné účty pasivní	389	117 078 980,47	25 585 744,00
38.	Ostatní krátkodobé závazky	378	751 217,00	1 333 352,13

Výkaz zisku a ztráty

PŘÍSPĚVKOVÉ ORGANIZACE

Název: **Nemocnice Slaný**
 Sídlo: Politických vězňů 576, Slaný, 274 51
 Právní forma: příspěvková organizace
 IČ: **00875295**
 Předmět činnosti: - zabezpečení lékařské péče
 - poskytování služeb souvisejících se zdravotní péčí

sestavený k 31.12.2021

(v Kč, s přesností na dvě desetinná místa)

okamžik sestavení: 23.02.2022

Číslo položky	Název položky	Syntetický účet	ÚČETNÍ OBDOBÍ			
			BĚŽNÉ		MINULÉ	
			Hlavní činnost	Hospodářská činnost	Hlavní činnost	Hospodářská činnost
A.	NÁKLADY CELKEM		600 414 895,42	16 675 799,00	514 856 781,73	17 865 964,34
I.	Náklady z činnosti		600 414 372,45	16 680 828,00	514 856 120,35	17 838 405,34
1.	Spotřeba materiálů	501	106 053 854,26	530 069,72	85 152 507,02	675 334,71
2.	Spotřeba energie	502	8 146 935,66	598 387,78	7 476 686,46	560 898,11
3.	Spotřeba jiných neskladovatelných dodávek	503				
4.	Prodané zboží	504	3 746,48	12 554 982,36		12 741 469,98
5.	Aktivace dlouhodobého majetku	506				
6.	Aktivace oběžného majetku	507	-870,00		-687,00	
7.	Změna stavu zásob vlastní výroby	508				
8.	Opravy a udržování	511	7 893 532,46	162 620,00	8 474 839,54	429 396,00
9.	Cestovné	512	159 506,00		117 014,00	
10.	Náklady na reprezentaci	513	49 399,50		20 602,00	
11.	Aktivace vnitroorganizačních služeb	516				
12.	Ostatní služby	518	20 834 839,75	245 252,53	16 698 732,68	265 702,62
13.	Mzdové náklady	521	317 528 235,85	1 704 503,15	278 172 473,00	2 092 760,00
14.	Zákonné sociální pojištění	524	103 886 511,98	579 791,02	91 724 948,00	698 554,00
15.	Jiné sociální pojištění	525	1 378 217,00		996 077,00	
16.	Zákonné sociální náklady	527	5 888 546,64	5 823,00	5 213 436,18	9 227,00
17.	Jiné sociální náklady	528				
18.	Daň silniční	531	14 959,00	4 210,00	14 475,00	3 360,00
19.	Daň z nemovitostí	532				
20.	Jiné daně a poplatky	538				
22.	Smluvní pokuty a úroky z prodlení	541				
23.	Jiné pokuty a penále	542	3 042,95		353,00	
24.	Dary a jiná bezúplatná předání	543				
25.	Prodaný materiál	544		82 884,69		83 846,19
26.	Manka a škody	547	33 387,14	52 200,59	26 448,53	48 387,76
27.	Tvorba fondů	548				
28.	Odpisy dlouhodobého majetku	551	8 460 613,51	69 830,00	8 243 734,59	78 411,00
29.	Prodaný dlouhodobý nehmotný majetek	552				
30.	Prodaný dlouhodobý hmotný majetek	553				
31.	Prodané pozemky	554				
32.	Tvorba a zúčtování rezerv	555				
33.	Tvorba a zúčtování opravných položek	556				
34.	Náklady z vyřazených pohledávek	557	85 131,00	7 866,00	26 087,00	
35.	Náklady z drobného dlouhodobého majetku	558	8 656 448,41		2 626 767,35	57 747,38
36.	Ostatní náklady z činnosti	549	11 338 334,86	82 407,16	9 871 626,00	93 310,59
II.	Finanční náklady		522,97		721,38	
1.	Prodané cenné papíry a podíly	561				
2.	Úroky	562				
3.	Kurzové ztráty	563	522,97		721,38	
4.	Náklady z přecenění reálnou hodnotou	564				
5.	Ostatní finanční náklady	569				
III.	Náklady na transfery					
1.	Náklady vybraných ústředních vládních institucí na transfery	571				
2.	Náklady vybraných místních vládních institucí na transfery	572				
V.	Daň z příjmů			-5 029,00	-60,00	27 559,00

Číslo položky	Název položky	Syntetický účet	1	2	3	4
			ÚČETNÍ OBDOBÍ			
			BĚŽNÉ		MINULÉ	
			Hlavní činnost	Hospodářská činnost	Hlavní činnost	Hospodářská činnost
1.	Daň z příjmů	591		-5 029,00		27 559,00
2.	Dodatečné odvody daně z příjmů	595			-60,00	
B.	VÝNOSY CELKEM		604 532 589,71	18 645 147,06	514 424 593,93	18 924 324,54
I.	Výnosy z činnosti		544 016 156,28	18 599 169,06	451 237 903,12	18 858 120,54
1.	Výnosy z prodeje vlastních výrobků	601				
2.	Výnosy z prodeje služeb	602			442 502 979,29	
3.	Výnosy z pronájmu	603				
4.	Výnosy z prodaného zboží	604	24 770,83	15 883 498,95		15 881 819,71
8.	Jiné výnosy z vlastních výkonů	609				
9.	Smluvní pokuty a úroky z prodlení	641				
10.	Jiné pokuty a penále	642				
11.	Výnosy z vyřazených pohledávek	643				
12.	Výnosy z prodeje materiálu	644	2 000,00	101 631,64		96 540,56
13.	Výnosy z prodeje dlouhodobého nehmotného majetku	645				
14.	Výnosy z prodeje dlouhodobého hmotného majetku kromě po	646	33 057,85			
15.	Výnosy z prodeje pozemků	647				
16.	Čerpání fondů	648				
17.	Ostatní výnosy z činnosti	649	7 317 382,26	2 614 038,47	8 734 923,83	2 879 760,27
II.	Finanční výnosy		28 498,43		35 779,94	
1.	Výnosy z prodeje cenných papírů a podílů	661				
2.	Úroky	662	28 498,43		35 779,94	
3.	Kurzové zisky	663				
4.	Výnosy z přecenění reálnou hodnotou	664				
6.	Ostatní finanční výnosy	669				
IV.	Výnosy z transferů		60 487 935,00	45 978,00	63 150 910,87	66 204,00
1.	Výnosy vybraných ústředních vládních institucí z transferů	671				
2.	Výnosy vybraných místních vládních institucí z transferů	672	60 487 935,00	45 978,00	63 150 910,87	66 204,00
C.	VÝSLEDEK HOSPODAŘENÍ					
1.	Výsledek hospodaření před zdaněním	-	4 117 694,29	1 964 319,06	-432 247,80	1 085 919,20
2.	Výsledek hospodaření běžného účetního období	-	4 117 694,29	1 969 348,06	-432 187,80	1 058 360,20

Příloha č. 5 1-12/2021

PŘÍSPĚVKOVÉ ORGANIZACE ZŘIZOVANÉ ÚSC A SVAZKY OBCÍ

Název: Nemocnice Slaný
Sídlo: Politických vězňů 576, Slaný, 274 51
Právní forma: příspěvková organizace
IČO: 00875295
Předmět činnosti: - zabezpečení lékařské péče
- poskytování služeb souvisejících se zdravotní péčí

sestavený k 31.12.2021

(v Kč, s přesností na dvě desetinná místa)

okamžik sestavení: 23.02.2022

A.1. Informace podle § 7 odst. 3 zákona

A.2. Informace podle § 7 odst. 4 zákona

Způsob oceňování. 1. Dlouhodobý hmotný a nehmotný majetek a) nakoupený pořizovacími cenami, přičemž pořizovací cenou se rozumí cena, za kterou byl majetek pořízen včetně nákladů souvisejících s jeho pořízením, zejména náklady na přípravu a zabezpečení do doby uvedení pořizovaného DM do užívání, dopravné, montáž, aj. b) nabytý darováním, nově zjištěný a v účetnictví dosud nezachycený, např. inventarizační přebytek.
Součástí ocenění dlouhodobého hmotného majetku jsou rovněž předměty, které tvoří s hlavní věcí jeden majetkový celek. Příslušenství je součástí dodávky hlavní věci nebo se k hlavní věci přiřadí dodatečně, tj. technickým zhodnocením. Pokud příslušné předměty netvoří s hlavní věcí jeden majetkový celek, jde o samostatné movité věci.
2. Zásoby a) zásoby nakupované skutečnými pořizovacími cenami, tj. cenou, za kterou jsou zásoby skutečně pořízeny včetně nákladů s jejich pořízením souvisejících (např. přeprava, pojistné, balné) a to: - Cena podle váženého aritmetického průměru zjišťovaná průběžně (klouzavě) se vypočítává po každém nákupu a používá se do příštího nákupu.
- sklad potravin - úbytek se oceňuje cenou zjištěnou váženým aritmetickým průměrem z pořizovacích cen.
b) zásoby nakupované - SZM, PHM, Prádlo, Všeobecný materiál, Materiál pro údržbu, jsou vedeny v pevných cenách, cenové rozdíly jsou vedeny na příslušných analytických účtech 112.

A.3. Informace podle § 7 odst. 5 zákona

Účetní metody a zásady. Pořízení dlouhodobého majetku: prostřednictvím účtů pořízení 041,042. Postup účtování drobného dlouhodobého hmotného majetku: movité věci a soubory movitých věcí, jejichž doba použitelnosti je delší než 1 rok a ocenění jedné položky je vyšší než Kč 3 000,-- vč.DPH do 80 000,-- vč.DPH DDHM je ihned uveden do užívání MD 028xxxx DAL 088xxxx, odepisován je ihned MD 55801xx DAL 321xxxx, vyřazen bude na základě vyřazovacího protokolu. Postup účtování drobného dlouhodobého nehmotného majetku: složky majetku s dobou použitelnosti delší než 1 rok a ocenění jedné položky je vyšší než Kč 5 000,-- vč.DPH do 60 000,-- vč.DPH, DDNM je ihned uveden do užívání MD 01800000 DAL 07800000, odepisován je ihned MD 55801007 DAL 321xxxx, vyřazen bude na základě vyřazovacího protokolu. Postup účtování drobného hmotného majetku: drobným majetkem jsou movité věci a soubory movitých věcí, jejichž doba použitelnosti je delší než 1 rok a ocenění jedné položky je do Kč 3 000,-- vč.DPH, drobný majetek je ihned uveden do užívání MD 902xx DAL 999, odepisován je ihned MD 50107026 DAL 321xxxx, vyřazen bude na základě vyřazovacího protokolu. Drobným nehmotným majetkem se rozumí software, jehož doba použitelnosti je delší než 1 rok a ocenění jedné položky je do Kč 5 000,-- vč.DPH, tento je ihned uveden do užívání MD 901xx DAL 999, odepisován je ihned MD 51801003 DAL 321xxxx, vyřazen bude na základě vyřazovacího protokolu.
Pořízení a úbytek zásob materiálu a zboží: Materiál zakoupen hotově přes drobné výdaje je účtován přímo do spotřeby na účet MD 50107xxx, speciální zdravotnický materiál, který si objednává ortopedie a chirurgie se účtuje přímo do spotřeby (umělé tělní náhrady a implantáty, fixační materiál).
Zásoby- Potravin se účtují na vrub účtu 11203, zásoby skladu potravin jsou vedeny v ocenění cenou zjištěnou váženým aritmetickým průměrem z pořizovacích cen. Zásoby - SZM, Prádlo, Všeobecný materiál, Materiál pro údržbu se účtují přímo na vrub účtu 112, tyto zásoby jsou vedeny v pevných cenách.
Spotřeba materiálu se účtuje na vrub příslušných účtů účtové skupiny 50. Prodej materiálu se účtuje na vrub účtu 544. Inventarizační rozdíly se účtují na vrub účtové skupiny 50, jde-li o ztráty do výše norem přirozených úbytků, na vrub účtu 547 v případě mank nad normu přirozených úbytků a u přebytků zásob ve prospěch účtu 64901.
Zboží -Léky se účtují na účtu 112, zásoby léků jsou vedeny v ocenění podle váženého aritmetického průměru zjišťovaná průběžně (klouzavě) se vypočítává po každém nákupu a používá se do příštího nákupu. Spotřeba léků (zboží) se účtuje na vrub příslušných účtů účtové skupiny 501 při výdeji na nemocnici. Prodej zboží se účtuje na vrub účtu 504. Inventarizační rozdíly se účtují na účtu 501 a 504. Na účtu 547 účtujeme v případě mank nad normu i do normy - rozděleno analyticky- prošlé expirace, u přebytků zásob ve prospěch účtu 64902.

A.4.		Informace podle § 7 odst. 5 zákona o stavu účtů v knize podrozvahových účtů		
Číslo položky	Název položky	účet	ÚČETNÍ OBDOBÍ	
			BĚŽNÉ	MINULÉ
P.I.	Majetek a závazky účetní jednotky		8 696 294,05	8 442 615,04
1.	Jiný drobný dlouhodobý nehmotný majetek	901	319 348,00	308 952,00
2.	Jiný drobný dlouhodobý hmotný majetek	902	6 916 678,05	6 717 173,04
3.	Vyřazené pohledávky	905	69 865,00	26 087,00
4.	Vyřazené závazky	906	0,00	0,00
5.	Ostatní majetek	909	1 390 403,00	1 390 403,00
P.II.	Krátkodobé podmíněné pohledávky z transferů a krátkodobé podmíněné závazky z transferů		0,00	0,00
1.	Krátkodobé podmíněné pohledávky z předfinancování transferů	911	0,00	0,00
2.	Krátkodobé podmíněné závazky z předfinancování transferů	912	0,00	0,00
3.	Krátkodobé podmíněné pohledávky ze zahraničních transferů	913	0,00	0,00
4.	Krátkodobé podmíněné závazky ze zahraničních transferů	914	0,00	0,00
5.	Ostatní krátkodobé podmíněné pohledávky z transferů	915	0,00	0,00
6.	Ostatní krátkodobé podmíněné závazky z transferů	916	0,00	0,00
P.III.	Podmíněné pohledávky z důvodu užívání majetku jinou osobou		0,00	0,00
1.	Krátkodobé podmíněné pohledávky z důvodu úplatného užívání majetku jinou osobou	921	0,00	0,00
2.	Dlouhodobé podmíněné pohledávky z důvodu úplatného užívání majetku jinou osobou	922	0,00	0,00
3.	Krátkodobé podmíněné pohledávky z důvodu užívání majetku jinou osobou na základě smlouvy o výpůjčce	923	0,00	0,00
4.	Dlouhodobé podmíněné pohledávky z důvodu užívání majetku jinou osobou na základě smlouvy o výpůjčce	924	0,00	0,00
5.	Krátkodobé podmíněné pohledávky z důvodu užívání majetku jinou osobou z jiných důvodů	925	0,00	0,00
6.	Dlouhodobé podmíněné pohledávky z důvodu užívání majetku jinou osobou z jiných důvodů	926	0,00	0,00
P.IV.	Další podmíněné pohledávky		3 102 760,00	3 025 872,00
1.	Krátkodobé podmíněné pohledávky ze smluv o prodeji dlouhodobého majetku	931	0,00	0,00
2.	Dlouhodobé podmíněné pohledávky ze smluv o prodeji dlouhodobého majetku	932	0,00	0,00
3.	Krátkodobé podmíněné pohledávky z jiných smluv	933	775 690,00	752 718,00
4.	Dlouhodobé podmíněné pohledávky z jiných smluv	934	2 327 070,00	2 273 154,00
5.	Krátkodobé podmíněné pohledávky ze sdílených daní	939	0,00	0,00
6.	Dlouhodobé podmíněné pohledávky ze sdílených daní	941	0,00	0,00
7.	Krátkodobé podmíněné pohledávky ze vztahu k jiným zdrojům	942	0,00	0,00
8.	Dlouhodobé podmíněné pohledávky ze vztahu k jiným zdrojům	943	0,00	0,00
9.	Krátkodobé podmíněné úhrady pohledávek z přijatých zajištění	944	0,00	0,00
10.	Dlouhodobé podmíněné úhrady pohledávek z přijatých zajištění	945	0,00	0,00
11.	Krátkodobé podmíněné pohledávky ze soudních sporů, správních řízení a jiných řízení	947	0,00	0,00
12.	Dlouhodobé podmíněné pohledávky ze soudních sporů, správních řízení a jiných řízení	948	0,00	0,00
P.V.	Dlouhodobé podmíněné pohledávky z transferů a dlouhodobé podmíněné závazky z transferů		0,00	0,00
1.	Dlouhodobé podmíněné pohledávky z předfinancování transferů	951	0,00	0,00
2.	Dlouhodobé podmíněné závazky z předfinancování transferů	952	0,00	0,00
3.	Dlouhodobé podmíněné pohledávky ze zahraničních transferů	953	0,00	0,00
4.	Dlouhodobé podmíněné závazky ze zahraničních transferů	954	0,00	0,00
5.	Ostatní dlouhodobé podmíněné pohledávky z transferů	955	0,00	0,00
6.	Ostatní dlouhodobé podmíněné závazky z transferů	956	0,00	0,00
P.VI.	Podmíněné závazky z důvodu užívání cizího majetku		0,00	0,00
1.	Krátkodobé podmíněné závazky z operativního leasingu	961	0,00	0,00
2.	Dlouhodobé podmíněné závazky z operativního leasingu	962	0,00	0,00
3.	Krátkodobé podmíněné závazky z finančního leasingu	963	0,00	0,00
4.	Dlouhodobé podmíněné závazky z finančního leasingu	964	0,00	0,00
5.	Krátkodobé podmíněné závazky z důvodu užívání cizího majetku na základě smlouvy o výpůjčce	965	0,00	0,00
6.	Dlouhodobé podmíněné závazky z důvodu užívání cizího majetku na základě smlouvy o výpůjčce	966	0,00	0,00
7.	Krátkodobé podmíněné závazky z důvodu užívání cizího majetku nebo jeho převzetí z jiných důvodů	967	0,00	0,00
8.	Dlouhodobé podmíněné závazky z důvodu užívání cizího majetku nebo jeho převzetí z jiných důvodů	968	0,00	0,00
P.VII.	Další podmíněné závazky		8 349 549,00	8 236 247,00
1.	Krátkodobé podmíněné závazky ze smluv o pořízení dlouhodobého majetku	971	0,00	0,00
2.	Dlouhodobé podmíněné závazky ze smluv o pořízení dlouhodobého majetku	972	0,00	0,00
3.	Krátkodobé podmíněné závazky z jiných smluv	973	2 000 000,00	2 000 000,00
4.	Dlouhodobé podmíněné závazky z jiných smluv	974	6 000 000,00	6 000 000,00
5.	Krátkodobé podmíněné závazky z přijatého kolaterálu	975	0,00	0,00
6.	Dlouhodobé podmíněné závazky z přijatého kolaterálu	976	0,00	0,00
7.	Krátkodobé podmíněné závazky vyplývající z právních předpisů a další činnosti moci zákonodárné, výkon	978	0,00	0,00
8.	Dlouhodobé podmíněné závazky vyplývající z právních předpisů a další činnosti moci zákonodárné, výkon	979	0,00	0,00
9.	Krátkodobé podmíněné závazky z poskytnutých garancí jednorázových	981	0,00	0,00
10.	Dlouhodobé podmíněné závazky z poskytnutých garancí jednorázových	982	0,00	0,00
11.	Krátkodobé podmíněné závazky z poskytnutých garancí ostatních	983	0,00	0,00

12.	Dlouhodobé podmíněné závazky z poskytnutých garancí ostatních	984	0,00	0,00
13.	Krátkodobé podmíněné závazky ze soudních sporů, správních řízení a jiných řízení	985	349 549,00	236 247,00
14.	Dlouhodobé podmíněné závazky ze soudních sporů, správních řízení a jiných řízení	986	0,00	0,00
P.VIII.	Ostatní podmíněná aktiva a ostatní podmíněná pasiva a vyrovnávací účty		0,00	0,00
1.	Ostatní krátkodobá podmíněná aktiva	991	0,00	0,00
2.	Ostatní dlouhodobá podmíněná aktiva	992	0,00	0,00
3.	Ostatní krátkodobá podmíněná pasiva	993	0,00	0,00
4.	Ostatní dlouhodobá podmíněná pasiva	994	0,00	0,00
5.	Vyrovňovací účet k podrozvahovým účtům	999	3 449 505,05	3 232 240,04

A.5.	Informace podle § 18 odst. 3 písm. b) zákona
Zapsáno v obchodním rejstříku Městským soudem v Praze oddíl Pr, vložka 1040.	

A.6.	Informace podle § 19 odst. 6 zákona
K žádným významným událostem mezi rozvahovým dnem k 31.12.2021 a okamžikem sestavení účetní závěrky, které by významným způsobem ovlivňovaly pohled na finanční situaci účetní jednotky nedošlo.	

B.1.	Informace podle § 66 odst. 6
Účetní jednotka nenabyla žádnou nemovitost do vlastnictví, která podléhá zápisu do katastru nemovitostí.	

B.2.	Informace podle § 66 odst. 8
Investiční fond je krytý finančními prostředky.	

B.3.	Informace podle § 68 odst. 3 (ČÍSLO A TEXT)
Účetní jednotka nevykazuje vzájemně zúčtované částky, které neodpovídají zákonu.	

C.	Doplňující informace k položkám rozvahy "C.I.1. Jmění účetní jednotky" a "C.I.3. Transfery na pořízení dlouhodobého majetku"		
Číslo položky	Název položky	ÚČETNÍ OBDOBÍ	
		BĚŽNÉ	MINULÉ
C.1.	Zvýšení stavu transferů na pořízení dlouhodobého majetku za běžné účetní období	2 400 000,00	493 480,90
C.2.	Snížení stavu transferů na pořízení dlouhodobého majetku ve věcné a časové souvislosti	2 352 046,00	2 477 600,33

D.1.	Počet jednotlivých věcí a souborů majetku nebo seznam tohoto majetku (ČÍSLO A TEXT)
Císlo:	0,00

D.2.	Celková výměra lesních pozemků s lesním porostem (ČÍSLO)
Císlo:	0,00

D.3.	Výše ocenění celkové výměry lesních pozemků s lesním porostem ve výši 57 Kč/m² (ČÍSLO)
-------------	--

Císlo:	0,00
--------	------

D.4.	Výměra lesních pozemků s lesním porostem oceněným jiným způsobem (ČÍSLO)
Císlo:	0,00

D.5.	Výše ocenění lesních pozemků s lesním porostem oceněným jiným způsobem (ČÍSLO)
Císlo:	0,00

D.6.	Průměrná výše ocenění výměry lesních pozemků s lesním porostem oceněných jiným způsobem (ČÍSLO)
Císlo:	0,00

D.7.	Komentář k ocenění lesních pozemků jiným způsobem (ČÍSLO A TEXT)
Císlo:	0,00

E.1.	Doplňující informace k položkám rozvahy	
K položce	Doplňující informace	Částka
B.II.4	Krátkodobé poskytnuté zálohy: plyn,vzdělávání, lehátka	320 304,00
B.II.5	Jiné pohledávky z hlavní činnosti:příspěvky na stravování, samoplátci,poskytování následné péče, karty a poukazky lékárna	422 449,29
B.II.30	Náklady příštích období: pojištění, nájem lahví	2 412 760,54
B.II.31	Příjmy příštích období: vyúčtování doplatek pojišťoven	5 361 549,39
B.II.32	Dohadné účty aktivní: transfer středočeský kraj, ministerstvo zdravotnictví na vzdělávání lékařů	9 096 823,00
B.II	Z celkové hodnoty krátkodobých pohledávek jsou pohledávky po lhůtě splatnosti ve výši 116 tis. Nejsou vytvořeny opravné položky.Organizace nemá pohledávky jištěné směnkami, kryté podle zástavního práva nebo jištěné ručením jiného subjektu.	
D.III.7	Krátkodobé přijaté zálohy:zálohy na vjezd	8 970,00
D.III.32	Krátkodobé přijaté zálohy na transfery: středočeský kraj, ministerstvo zdravotnictví	9 357 329,98
D.III.35	Výdaje příštích období: agregované výkony	322 608,94
D.III.36	Výnosy příštích období: karty na vjezd	26 140,55
D.III.37	Dohadné účty pasivní: předpokládaná srážka ZP	117 078 980,47
D.III.38	Ostatní krátkodobé závazky: depozita, úschovy	751 217,00
D.III	Nemáme žádné daňové nedoplatky po lhůtě splatnosti. Nemáme krátkodobé závazky po lhůtě splatnosti.	
O	Organizace nemá závazky jištěné směnkami, kryté podle zástavního práva nebo jištěné ručením jiného subjektu, případně jiným způsobem. Organizace nemá závazky nepeněžní a peněžní nevyúčtované v účetnictví a neuvedené v rozvaze.	
O	Organizace neočekává žádné potencionální ztráty, na které by měla být vytvořena v účetnictví rezerva.	
O	Organizace nemá žádný bankovní ani jiný úvěr, ani majetek zatížen zástavním právem.	
O	Vůči organizaci je veden soudní spor za odškodnění p.Zachová	

E.2. Doplnující informace k položkám výkazu zisku a ztráty		
K položce	Doplnující informace	Částka
A.I.28	Účetní odpisy - dlouhodobý majetek se odepisuje rovnoměrně měsíčně dle délky doby používání. Účetně se majetek začíná odepisovat od měsíce následujícího po měsíci, v němž byl majetek zařazen.	8 530 443,51
A.I.34	Náklady z vyřazených pohledávek:Odpis nedobytné pohledávky	92 997,00
A.I.36	Ostatní náklady z činnosti: z toho vnitřní zúčtování DPH, pojistné , popl.rozhlas, televize, karetní transakce	11 420 742,02
B.I.17	Ostatní výnosy: z toho významné položky: studie, teplo, pronájmy, stravování ,služby hrazené pacientem	9 931 420,73
B.IV.2	Neinvestiční příspěvek na provozní účely od zřizovatele města Slaný 13.000tis, Středočeský kraj 2.516 tis, MZ 42.645tis,Min pro rozvoj 1.952tis, Město Louny 200tis, Město Kralupy 200 tis, obce 20 tis	60 533 913,00

E.3. Doplnující informace k položkám přehledu o peněžních tocích		
K položce	Doplnující informace	Částka
.		

E.4. Doplnující informace k položkám přehledu o změnách vlastního kapitálu		
K položce	Doplnující informace	Částka
.		

F.a. Doplnující informace k fondům účetní jednotky - Fond kulturních a sociálních potřeb		
Číslo položky	Název položky	Běžné účetní období
A.I.	Počáteční stav fondu k 1. 1.	8 272 003,75
A.II.	Tvorba fondu	6 711 462,66
1.	Základní příděl	6 711 462,66
2.	Splátky půjček na bytové účely poskytnutých do konce roku 1992	0,00
3.	Náhrady škod a pojistná plnění od pojišťovny vztahující se k majetku pořízenému z fondu	0,00
4.	Peněžní a jiné dary určené do fondu	0,00
5.	Ostatní tvorba fondu	0,00
A.III.	Čerpání fondu	7 183 378,75
1.	Půjčky na bytové účely	0,00
2.	Stravování	807 935,00
3.	Rekreace	2 300 117,33
4.	Kultura, tělovýchova a sport	3 887 026,42
5.	Sociální výpomoci a půjčky	0,00
6.	Poskytnuté peněžní dary	188 300,00
7.	Úhrada příspěvku na penzijní připojištění	0,00
8.	Úhrada části pojistného na soukromé životní pojištění	0,00
9.	Ostatní užití fondu	0,00
A.IV.	Konečný stav fondu	7 800 087,66

F.d. Rezervní fond		
Číslo položky	Název položky	Běžné účetní období
D.I.	Počáteční stav fondu k 1.1.	10 276 164,74
D.II.	Tvorba fondu	1 429 908,15
1.	Zlepšený výsledek hospodaření	626 172,40
2.	Nespotřebované dotace z rozpočtu Evropské unie	0,00
3.	Nespotřebované dotace z mezinárodních smluv	0,00
4.	Peněžní dary - účelové	0,00
5.	Peněžní dary - neúčelové	803 735,75
6.	Ostatní tvorba	0,00

D.III.	Čerpání fondu	0,00
1.	Úhrada zhoršeného výsledku hospodaření	0,00
2.	Úhrada sankcí	0,00
3.	Posílení fondu investic se souhlasem zřizovatele	0,00
4.	Časové překlenutí dočasného nesouladu mezi výnosy a náklady	0,00
5.	Ostatní čerpání	0,00
D.IV.	Konečný stav fondu	11 706 072,89

F.f.		Fond investic	
Číslo položky	Název položky	Běžné účetní období	
F.I.	Počáteční stav fondu k 1.1.	24 327 155,50	
F.II.	Tvorba fondu	9 351 095,51	
1.	Peněžní prostředky ve výši odpisů hmotného a nehmotného dlouhodobého majetku prováděné podle zřizovatelem schváleného odpisového	8 530 443,51	
2.	Investiční příspěvek z rozpočtu zřizovatele	0,00	
3.	Investiční dotace ze státních fondů a jiných veřejných rozpočtů	0,00	
4.	Ve výši příjmů z prodeje svěřeného dlouhodobého hmotného majetku	0,00	
5.	Peněžní dary a příspěvky od jiných subjektů	820 652,00	
6.	Ve výši příjmů z prodeje majetku ve vlastnictví příspěvkové organizace	0,00	
7.	Převody z rezervního fondu	0,00	
F.III.	Čerpání fondu	13 303 999,14	
1.	Pořízení a technické zhodnocení hmotného a nehmotného dlouhodobého majetku, s výjimkou drobného hmotného a nehmotného dlouhodo	13 303 999,14	
2.	Úhrada investičních úvěrů nebo půjček	0,00	
3.	Odvod do rozpočtu zřizovatele	0,00	
4.	Navýšení peněžních prostředků určených na financování údržby a oprav majetku, který příspěvková organizace používá pro svou činnost	0,00	
F.IV.	Konečný stav fondu	20 374 251,87	

G.		Stavby			
Číslo položky	Název položky	ÚČETNÍ OBDOBÍ			
		BĚŽNÉ			MINULÉ
		BRUTTO	KOREKCE	NETTO	
G.	Stavby	35 863 460,50	-8 244 447,95	27 619 012,55	28 336 636,55
G.1.	Bytové domy a bytové jednotky	0,00	0,00	0,00	0,00
G.2.	Budovy pro služby obyvatelstvu	0,00	0,00	0,00	0,00
G.3.	Jiné nebytové domy a nebytové jednotky	0,00	0,00	0,00	0,00
G.4.	Komunikace a veřejné osvětlení	0,00	0,00	0,00	0,00
G.5.	Jiné inženýrské sítě	0,00	0,00	0,00	0,00
G.6.	Ostatní stavby	35 863 460,50	-8 244 447,95	27 619 012,55	28 336 636,55

H.		Pozemky			
Číslo položky	Název položky	ÚČETNÍ OBDOBÍ			
		BĚŽNÉ			MINULÉ
		BRUTTO	KOREKCE	NETTO	
H.	Pozemky	0,00	0,00	0,00	0,00
H.1.	Stavební pozemky	0,00	0,00	0,00	0,00
H.2.	Lesní pozemky	0,00	0,00	0,00	0,00
H.3.	Zahrady, pastviny, louky, rybníky	0,00	0,00	0,00	0,00
H.4.	Zastavěná plocha	0,00	0,00	0,00	0,00
H.5.	Ostatní pozemky	0,00	0,00	0,00	0,00

I.		Doplňující informace k položce „A.II.4. Náklady z přecenění reálnou hodnotou“ výkazu zisku a ztráty		
Číslo položky	Název položky	ÚČETNÍ OBDOBÍ		
		BĚŽNÉ	MINULÉ	
I.	Náklady z přecenění reálnou hodnotou	0,00	0,00	
I.1.	Náklady z přecenění reálnou hodnotou majetku určeného k prodeji podle § 64	0,00	0,00	
I.2.	Ostatní náklady z přecenění reálnou hodnotou	0,00	0,00	

J.		Doplňující informace k položce „B.II.4. Výnosy z přecenění reálnou hodnotou“ výkazu zisku a ztráty		
Číslo položky	Název položky	ÚČETNÍ OBDOBÍ		
		BĚŽNÉ	MINULÉ	
J.	Výnosy z přecenění reálnou hodnotou	0,00	0,00	
J.1.	Výnosy z přecenění reálnou hodnotou majetku určeného k prodeji podle § 64	0,00	0,00	
J.2.	Ostatní výnosy z přecenění reálnou hodnotou	0,00	0,00	

Doplňující informace o projektech partnerství veřejného a soukromého sektoru